



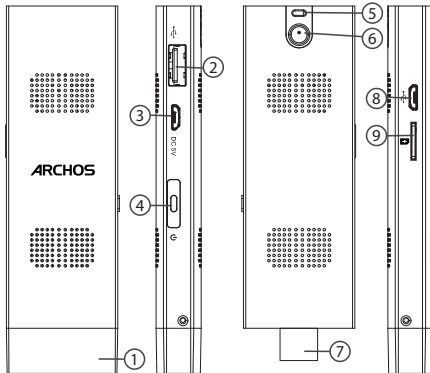
Welcome

Congratulations for the purchase of an ARCHOS device!
This quick start guide helps you to start using your device properly.
If you have more questions concerning the use of your device,

- You can consult the frequently asked questions on our website:
go to <http://faq.archos.com/>
- You can send us a message on Facebook:
go to www.facebook.com/ARCHOS
- You can contact our After-sales department:
go to www.archos.com, click Support > After-sales support > 
- You can consult the declaration of conformity:
go to www.archos.com, click Support > Downloads > 

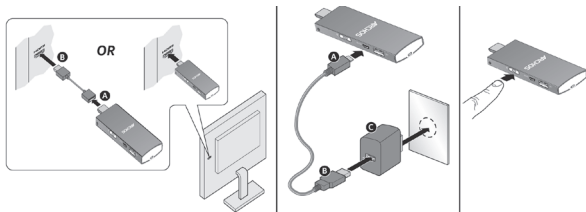
As we are often updating and improving our products, your device's software may have a slightly different appearance or modified functionality than presented in this Quick Start Guide.

Description



1. Cap
2. USB port
3. Power connector
4. ON / OFF button
5. Security hole
6. Functioning light
7. HDMI standard connector
8. Micro-USB port
9. Micro-SD card slot

Getting started



1. Connect the PC stick to your TV directly or use a HDMI extender cable*.
 2. Connect the PC stick to its charger and plug the charger into a power outlet. The Functioning LED blinks one time.
 3. Press the ON/OFF button to turn on the PC stick. The Functioning LED turns on.
 4. Turn on your screen and make sure to select the right output.
- *The HDMI extender cable is not provided.

Controlling the PC Stick

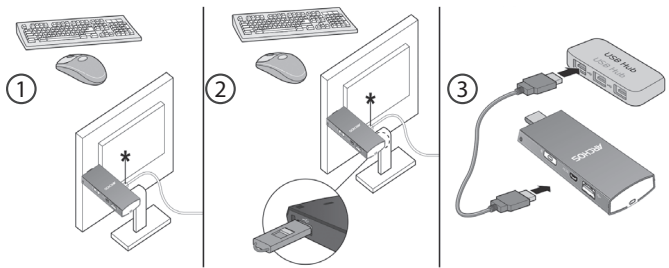
Connecting a keyboard and a mouse*

- ① Connect a Keyboard and a Mouse to the PC stick via Bluetooth
- ② Connect a Keyboard and a Mouse using a USB Dongle
- ③ Connect a USB Hub to the USB 2.0 port in order to connect a keyboard and a mouse

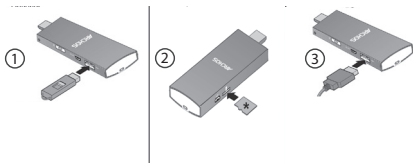
*They are not provided.

Installing on your mobile phone the Intel Remote Keyboard app

1. From the device's app store, download the application Intel Remote Keyboard.
Your PC stick and the application must be connected to the same WiFi network.
2. Open the Intel Remote Keyboard and follow the onscreen instructions.



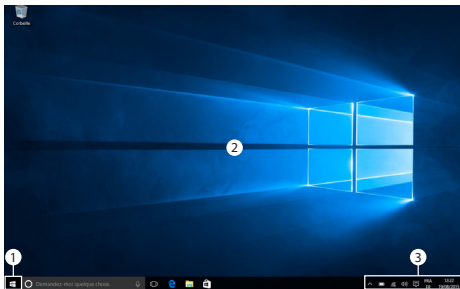
Connecting other external devices



- 1 Connect a Flash Drive to the USB 2.0 port
- 2 Connect a cable to the USB 2.0 port
- 3 Insert a Micro SD card

Windows 10


Once your PC stick is connected and turned on, it displays on screen the Windows 10 interface.



- 1 Press the Windows button to reveal the START menu
- 2 Homescreen
- 3 Access to the quick settings

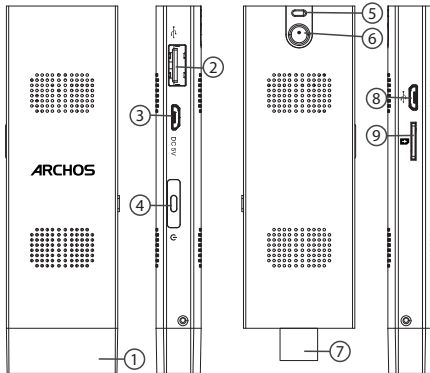
Bienvenue

Félicitations, vous venez d'acquérir un appareil ARCHOS!
Grâce à ce guide d'utilisation rapide, commencez à utiliser votre appareil en toute facilité.
Si vous avez plus de questions concernant l'utilisation de votre appareil,

- Vous pouvez consulter la foire aux questions sur notre site Web :
allez sur <http://faq.archos.com/>
- Vous pouvez nous envoyer un message sur Facebook :
allez sur www.facebook.com/ARCHOS
- Vous pouvez contacter notre service après-vente :
allez sur www.archos.com, cliquez sur Support > Service après-vente > 
- Vous pouvez consulter la déclaration de conformité :
allez sur www.archos.com, cliquez sur Support > Téléchargements > 

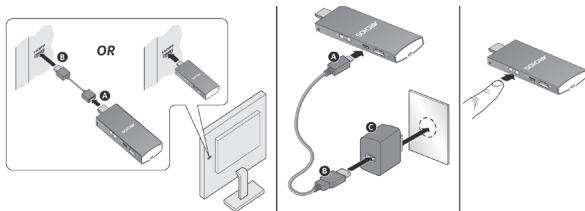
Comme nous mettons à jour et améliorons régulièrement nos produits, le logiciel de votre appareil peut présenter une interface ou des fonctionnalités légèrement différentes de celles décrites dans ce guide.

Getting started



1. Capuchon
2. Port USB
3. Connecteur d'alimentation
4. Bouton ON / OFF
5. Trou de sécurité
6. Témoin de fonctionnement
7. Connecteur HDMI standard
8. Port Micro-USB
9. Emplacement carte Micro-SD

Premiers pas



1. Connectez le PC stick à votre téléviseur directement ou utilisez un câble rallonge HDMI*.
2. Connectez le PC stick à son chargeur et branchez le chargeur sur une prise électrique.

Le témoin de fonctionnement clignote une fois.

3. Appuyez sur le bouton ON/OFF pour allumer le PC stick.

Le témoin de fonctionnement s'allume.

4. Allumez votre écran et sélectionnez le bon canal.

*Le câble rallonge HDMI n'est pas fourni.

Pilotage du PC Stick

Connectez un clavier et une souris*

1. Connectez un clavier et une souris au PC stick via Bluetooth
2. Connectez un clavier et une souris via un dongle USB
3. Connectez un multiplicateur de ports au port USB, puis connectez un clavier et une souris

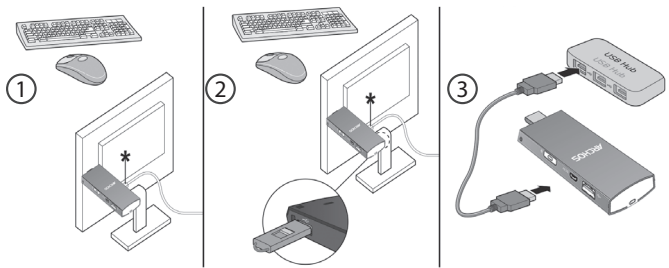
*Ils ne sont pas fournis.

Installez l'application Intel Remote Keyboard

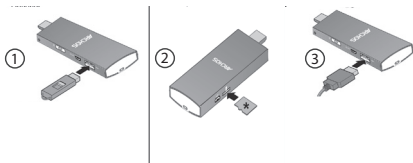
1. A partir de la boutique d'applications de votre téléphone, téléchargez l'Intel Remote Keyboard.

Le PC stick et l'application doivent être connectés au même réseau WiFi.

2. Ouvrez l'application et suivez les instructions à l'écran.



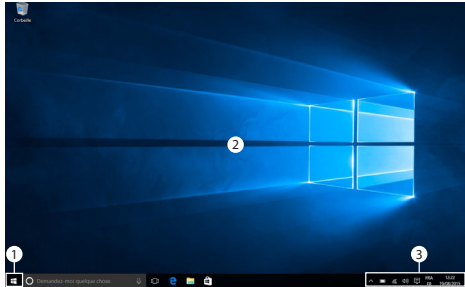
Connectez d'autres périphériques externes



- | | |
|---|-----------------------------------|
| 1 | Connectez une clé USB au port USB |
| 2 | Connectez un câble au port USB |
| 3 | Insérez une carte Micro-SD |

Windows 10

Une fois que le PC stick est en marche, il affiche l'interface Windows10.



- 1 Appuyez sur le bouton Windows pour afficher le menu Démarrer
- 2 Ecran d'accueil
- 3 Accédez aux réglages rapides

Willkommen

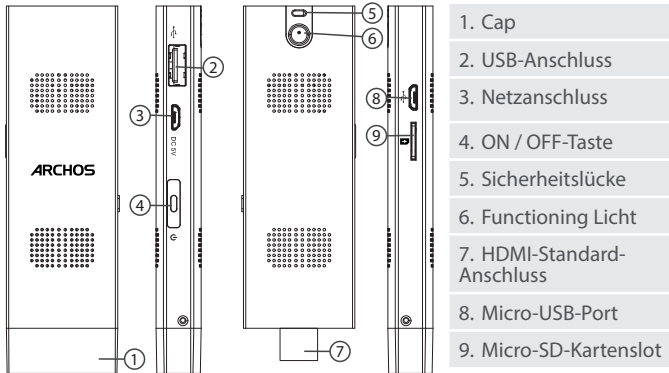
Wir gratulieren Ihnen zum Kauf Ihres ARCHOS-Gerätes!
Diese Kurzanleitung hilft Ihnen beim korrekten Einsatz des Gerätes.
Sollten Sie weitere Fragen bezüglich der Benutzung Ihres Gerätes haben,

- Besuchen Sie den Abschnitt „Häufig gestellte Fragen“ auf unserer Webseite:
Besuchen Sie <http://faq.archos.com/>
- Sie können uns über Facebook schreiben:
Besuchen Sie www.facebook.com/ARCHOS
- Sie können unseren Kundendienst kontaktieren:
Besuchen Sie www.archos.com, klicken Sie auf Support > Kundendienst >
- Sehen Sie unsere Konformitätserklärung ein:
Besuchen Sie www.archos.com, klicken Sie Support > Downloads >

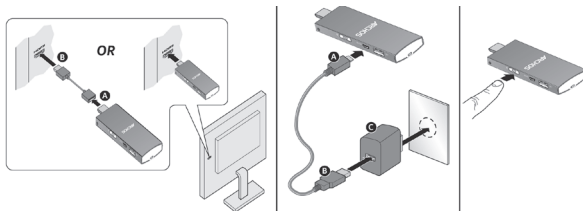


Da wir unsere Produkte oft aktualisieren und verbessern, kann die Software Ihres Gerätes visuell oder in der Funktionalität leicht von der Kurzanleitung abweichen.

Beschreibung des Geräts



Erste Schritte



1. Verbinden Sie den PC-Stick direkt mit Ihrem Fernseher oder verwenden Sie ein HDMI-Verlängerungskabel*.
 2. Verbinden Sie den PC-Stick mit dem Ladegerät und stecken Sie das Ladegerät in eine Steckdose.
Die Funktions-LED blinkt einmal auf.
 3. Drücken Sie die EIN/AUS-Taste, um den PC-Stick einzuschalten.
Die Funktions-LED schaltet sich sein.
 4. Schalten Sie Ihren Bildschirm ein und wählen Sie unbedingt den richtigen Ausgang.
- *Das HDMI-Verlängerungskabel ist nicht im Lieferumfang enthalten.

Steuerung des PC-Sticks

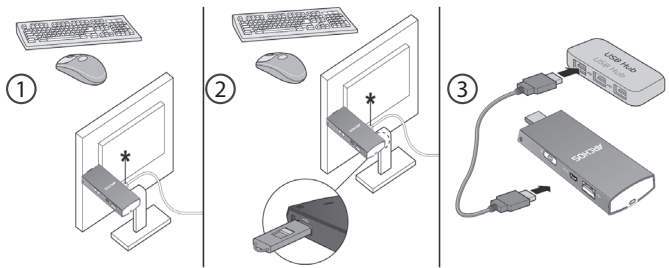
Anschluss einer Tastatur und Maus*

- ① Anschluss einer Tastatur und Maus an den PC über Bluetooth
- ② Anschluss einer Tastatur und Maus über einen USB-Dongle
- ③ Anschluss eines USB-Hubs an den USB 2.0-Anschluss für den Anschluss einer Tastatur und Maus

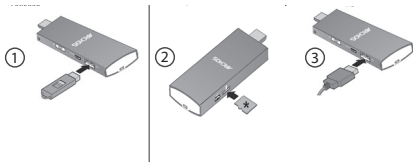
*Nicht im Lieferumfang enthalten.

Installation der Intel Remote Keyboard-App auf Ihrem Mobiltelefon

1. Laden Sie mit dem Gerät im App Store die App Intel Remote Keyboard herunter.
PC stick und Intel Remote App müssen auf den gleichen WiFi-Netzwerk angeschlossen werden.
2. Öffnen Sie nach der Installation Intel Remote Keyboard und folgen Sie den Anweisungen auf dem Bildschirm.



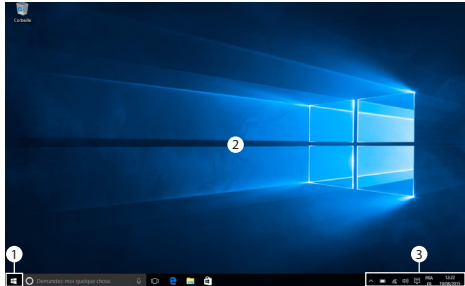
Anschluss anderer externer Geräte



- | | |
|---|--|
| 1 | Anschluss eines Flash-Laufwerks am USB 2.0-Anschluss |
| 2 | Anschluss eines Kabels am USB 2.0-Anschluss |
| 3 | Einsetzen einer Micro SD-Karte |

Windows 10

Sobald Ihr PC-Stick angeschlossen und eingeschaltet ist, wird auf dem Bildschirm die Windows 10-Benutzeroberfläche angezeigt.



- 1 Drücken Sie auf die Windows-Taste, um das START-Menü anzuzeigen.
- 2 Startbildschirm
- 3 Öffnen Sie die Quick-Einstellungen

Bienvenido

¡Felicidades por la compra de su dispositivo ARCHOS!

La guía rápida de inicio le ayudará a utilizar su dispositivo de forma correcta.

Si tiene cualquier duda acerca de la utilización de su dispositivo,

- Puede consultar las preguntas más frecuentes en nuestro sitio web:

entre en <http://faq.archos.com/>

- Puede enviarnos un mensaje en Facebook:

entre en www.facebook.com/ARCHOS

- Puede contactarnos a través de nuestro departamento de posventa:

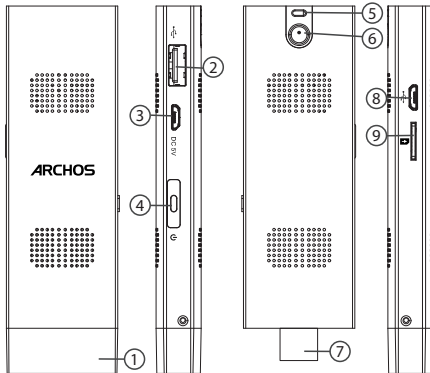
entre en www.archos.com, haga clic en Support (Asistencia) > After-sales support (Asistencia posventa) >

- Puede consultar la declaración de conformidad:

entre en www.archos.com, haga clic en Support (Asistencia) > Downloads (Descargas) >

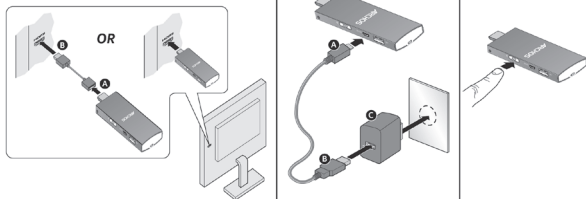
Al estar actualizando y mejorando constantemente nuestros productos, la apariencia o el software de su dispositivo pueden variar ligeramente con respecto a lo descrito en esta Guía Rápida de Inicio.

Descripción del dispositivo



1. Cap
2. Puerto USB
3. Conector de alimentación
4. Botón ON / OFF
5. Agujero de seguridad
6. Luz Funcionamiento
7. Conector estándar HDMI
8. Puerto Micro-USB
9. Ranura para tarjeta Micro-SD

Primeros pasos



1. Conecte el PC Stick al televisor directamente o utilice un cable de prolongación HDMI*.
 2. Conecte el PC Stick a su cargador y enchufe este último a una toma de corriente.
El piloto LED de funcionamiento parpadeará una vez.
 3. Pulse el botón ON/OFF para encender el PC Stick.
El piloto LED de funcionamiento se enciende.
 4. Encienda el televisor y asegúrese de haber seleccionado la salida correcta.
- *Cable de prolongación HDMI no suministrado.

Manejo del PC Stick

Conexión a un teclado y a un ratón*

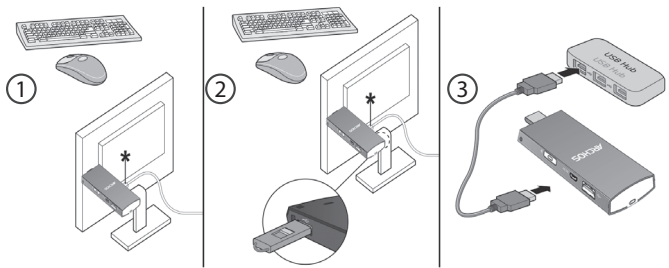
- ① Conexión de un teclado y un ratón al PC Stick a través de Bluetooth
- ② Conexión de un teclado y un ratón mediante un pincho USB
- ③ Conexión de un concentrador USB al puerto USB 2.0 para poder conectar un teclado y un ratón

*No suministrados.

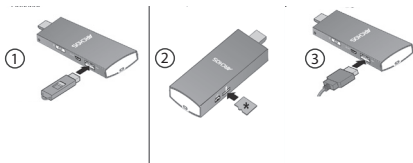
Instalación en el teléfono móvil de la aplicación Intel Remote

Keyboard

1. En la tienda de apps del móvil, descargue la aplicación Intel Remote Keyboard.
2. PC stick y aplicación Remote Intel deben estar conectados a la misma red WiFi.
2. Tras la instalación, abra Intel Remote Keyboard y siga las instrucciones en pantalla.



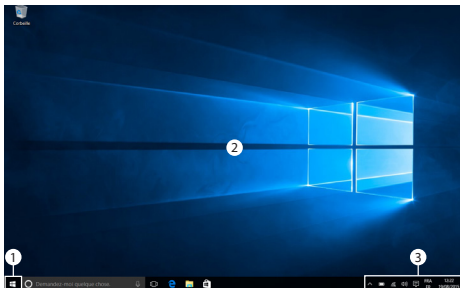
Conexión a otros periféricos externos



- | | |
|---|--|
| 1 | Conexión de una unidad Flash al puerto USB 2.0 |
| 2 | Conexión de un cable al puerto USB 2.0 |
| 3 | Inserción de una tarjeta micro SD |

Windows 10

Una vez el PC Stick conectado y encendido, en la pantalla del TV aparecerá la interfaz de Windows 10.



- 1 Pulse el botón Windows para mostrar el menú INICIO
- 2 Pantalla principal
- 3 Acceso a los ajustes rápidos

Benvenuto

Congratulazioni per aver acquistato un dispositivo ARCHOS.

La presente guida rapida supporta l'utente nel corretto utilizzo del dispositivo.

Per ulteriori dettagli sull'uso del dispositivo,

- Consultare le domande frequenti sul sito web:

go to <http://faq.archos.com/>

- È possibile inviare un messaggio su Facebook:

go to www.facebook.com/ARCHOS

- È possibile contattare il reparto post vendita:

go to www.archos.com, click Support > After-sales support >



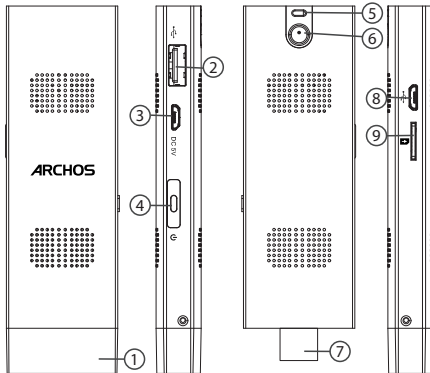
- È possibile consultare la dichiarazione di conformità:

go to www.archos.com, fare clic su Support > Downloads >



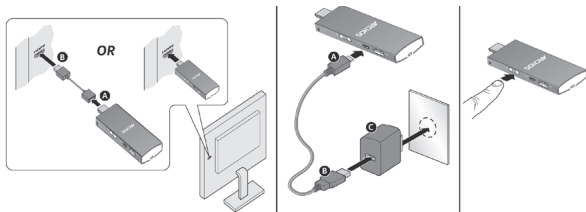
Poiché aggiorniamo e miglioriamo con frequenza i nostri prodotti, il software del dispositivo potrebbe avere un aspetto leggermente differente o funzionalità modificate rispetto a quelle mostrate nella presente Guida rapida.

Descrizione del dispositivo



1. Cap
2. Porta USB
3. Connettore di alimentazione
4. Pulsante ON / OFF
5. Buco di sicurezza
6. Luce di funzionamento
7. Connettore standard HDMI
8. Micro-USB
9. Slot per scheda Micro-SD

Introduzione



1. Collegare direttamente lo stick per PC al TV, oppure utilizzare un cavo HDMI*.
 2. Collegare lo stick per PC al caricabatterie e collegare quest'ultimo alla presa di corrente.
Il LED di funzionamento lampeggia una volta.
 3. Per accendere lo stick per PC premere il pulsante ON/OFF [Acceso/Spento].
Il LED di funzionamento si accende.
 4. Accendere lo schermo e assicurarsi di selezionare l'uscita corretta.
- *Il cavo HDMI non è in dotazione.**

Controllo dello stick per PC

Collegamento di una tastiera e di un mouse*

- ① Collegare una tastiera e un mouse allo stick per PC tramite Bluetooth
- ② Collegare una tastiera e un mouse con un dongle USB
- ③ Inserire un hub USB nella porta USB 2.0 per collegare una tastiera e un mouse

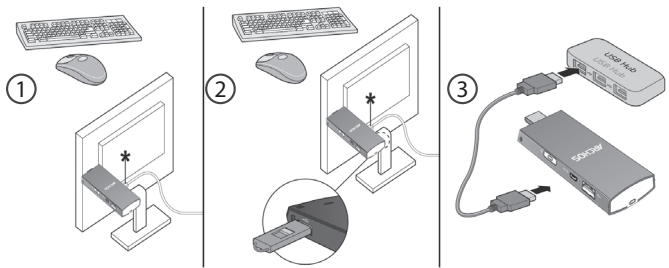
*Non in dotazione.

Installazione sul telefono cellulare dell'app Intel Remote Keyboard

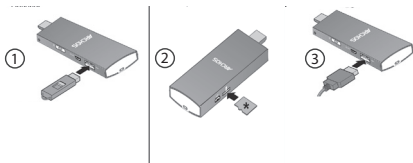
1. Dall'app store del dispositivo scaricare l'applicazione Intel Remote Keyboard.

Stick PC e Intel Remote app devono essere collegati alla stessa rete WiFi.

2. Dopo l'installazione, aprire Intel Remote Keyboard e seguire le istruzioni sullo schermo.



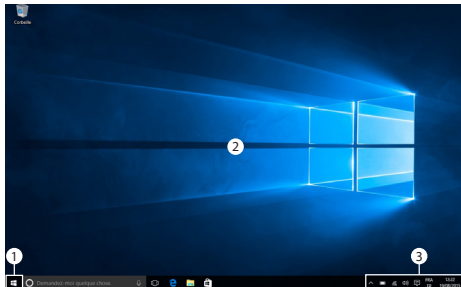
Collegamento di altri dispositivi esterni



- | | |
|---|---|
| 1 | Collegare un'unità flash alla porta USB 2.0 |
| 2 | Collegare un cavo alla porta USB 2.0 |
| 3 | Inserire una scheda Micro-SD |

Windows 10

Una volta che lo stick per PC è connesso e acceso, verrà mostrata sullo schermo l'interfaccia di Windows 10.



- 1 Premere il pulsante di Windows per visualizzare il menu START
- 2 Schermata principale
- 3 Accesso alle impostazioni rapide

Welkom

Gefeliciteerd met de aanschaf van uw ARCHOS-apparaat!

Met behulp van de verkorte handleiding kunt u meteen aan de slag.

Als u nog vragen heeft over het gebruik van het apparaat kunt u het volgende doen:

- De veelgestelde vragen raadplegen op onze website:

ga naar <http://faq.archos.com/>

- Ons een bericht sturen op Facebook:

ga naar www.facebook.com/ARCHOS

- Contact opnemen met onze After Sales-afdeling:

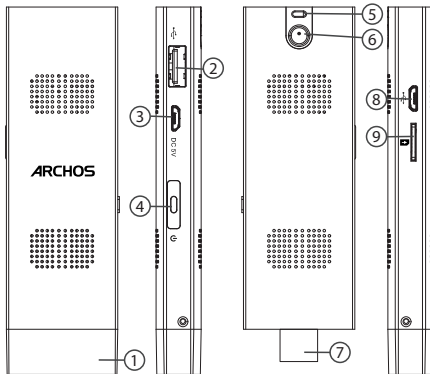
ga naar www.archos.com en klik op Support [Ondersteuning] > After-sales support [After Sales] >

- De conformiteitsverklaring doorlezen:

ga naar www.archos.com en klik op Support [Ondersteuning] > Downloads >

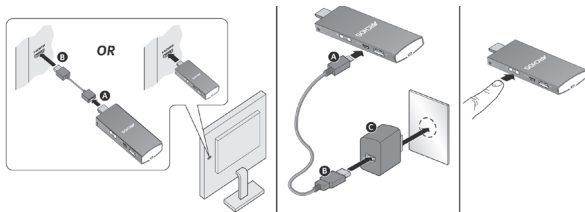
Aangezien wij onze producten regelmatig updaten en verbeteren, kunnen de afbeeldingen en/of de functies van uw apparaatsoftware afwijken van de software in deze Verkorte handleiding.

Beschrijving van het apparaat



1. Pet
2. USB poort
3. Power connector
4. ON / OFF-knop
5. Gat in de beveiliging
6. Functionerende licht
7. HDMI standaard connector
8. Micro-USB-poort
9. Micro-SD-kaartsleuf

Aan de slag



1. Sluit de PC stick rechtstreeks aan op uw tv of gebruik een HDMI-verlengkabel*.
 2. Sluit de PC stick aan op de oplader en sluit de oplader aan op een stopcontact.
De LED knippert één keer.
 3. Druk op de AAN/UIT-knop om de PC stick in te schakelen.
De LED gaat branden.
 4. Zet uw scherm aan en kies de juiste uitgang.
- *De HDMI-verlengkabel is niet meegeleverd.

Bediening van de PC stick

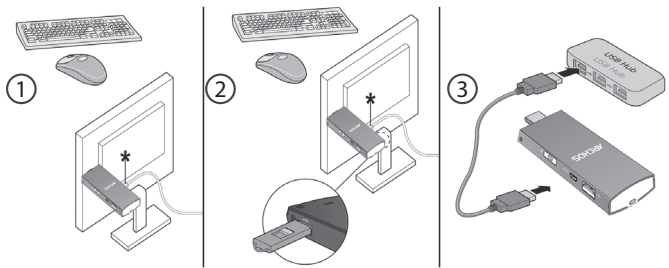
Een toetsenbord en een muis aansluiten*

- ① Een toetsenbord en een muis aansluiten op de PC stick via Bluetooth
- ② Een toetsenbord en een muis aansluiten via een USB-dongle
- ③ Een USB-hub aansluiten op de USB 2.0-poort om een toetsenbord en een muis aan te sluiten

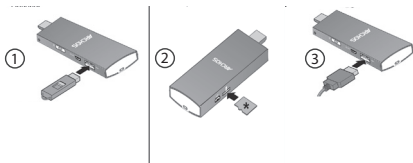
*Deze zijn niet meegeleverd

De Intel Remote Keyboard app installeren op uw mobiele telefoon

1. Download de Intel Remote Keyboard app in de App Store op het apparaat. PC stick en Intel Remote app moet worden aangesloten op hetzelfde WiFi-netwerk.
2. Open na de installatie de Intel Remote Keyboard app en volg de aanwijzingen op het scherm.



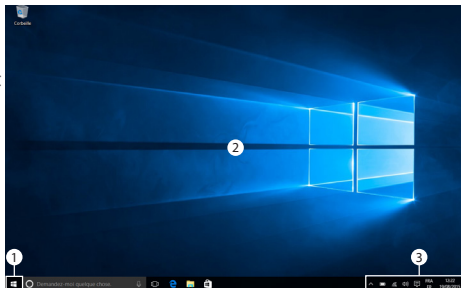
Andere externe apparaten aansluiten



- 1 Een Flash Drive aansluiten op de USB 2.0-poort
- 2 Een kabel aansluiten op de USB 2.0-poort
- 3 Een Micro SD-kaart plaatsen

Windows 10

Nadat de PC stick is aangesloten en ingeschakeld, wordt deze weergegeven in het Windows 10-scherm.



- 1 Druk op de Windows-knop om het menu START weer te geven
- 2 Beginscherm
- 3 Toegang tot de snelinstellingen

Bem-vindo.

Obrigado por ter adquirido um dispositivo ARCHOS!

Este guia de introdução irá ajudá-lo a utilizar o seu dispositivo corretamente.

Caso tenha mais questões sobre como utilizar o seu dispositivo,

- Pode consultar as perguntas mais frequentes no nosso Web site:

<http://faq.archos.com/>

- Pode enviar-nos uma mensagem pelo Facebook através de:

www.facebook.com/ARCHOS

- Pode contactar o nosso departamento de Pós-venda em:

www.archos.com, clique em Suporte > Suporte pós-venda >



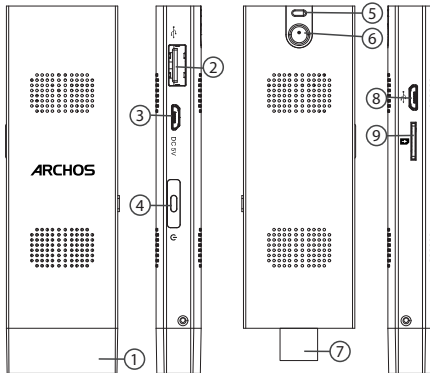
- Pode consultar a declaração de conformidade em:

www.archos.com, clique em Suporte > Transferências >



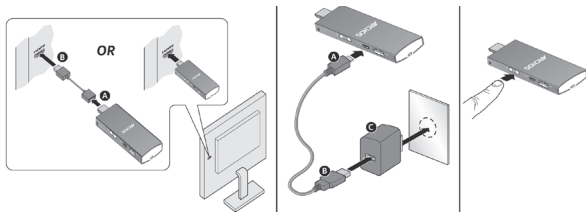
Como estamos constantemente a atualizar e a melhorar os nossos produtos, o software do seu dispositivo poderá ter um aspeto ou funcionalidades ligeiramente diferentes das apresentadas neste guia de introdução.

Descrição do dispositivo



1. Cap
2. Entrada USB
3. Conector de alimentação
4. Botão ON / OFF
5. Falha de segurança
6. Luz funcionando
7. HDMI conector padrão
8. Porta micro-USB
9. Slot para cartão Micro-SD

Introdução



1. Ligue o PC Stick diretamente ao seu televisor ou use um cabo de extensão HDMI*.
 2. Ligue o PC Stick ao carregador e introduza o carregador numa tomada. O LED de funcionamento pisca uma vez.
 3. Prima o botão ON/OFF para ligar o PC Stick. O LED de funcionamento acende.
 4. Ligue o seu televisor e selecione a saída correta.
- *O cabo de extensão HDMI não é disponibilizado.

Como controlar o PC Stick

Ligar um teclado e rato*

- ① Ligue um teclado e rato ao PC Stick através de Bluetooth.
- ② Ligue um teclado e rato usando um dongle USB.
- ③ Ligue um concentrador USB à porta USB 2.0 para ligar um teclado e rato.

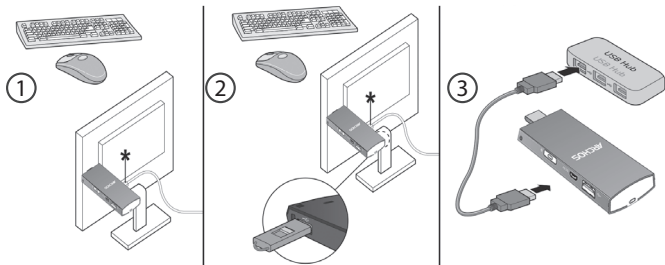
*Estes elementos não são disponibilizados.

Instalação da aplicação Intel Remote Keyboard no seu telemóvel

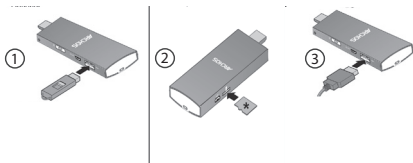
1. Transfira a aplicação Intel Remote Keyboard a partir da loja de aplicações do dispositivo.

PC stick e Intel Remote aplicativo deve estar conectado à mesma rede Wi-Fi.

2. Após a instalação, inicie o Intel Remote Keyboard e siga as instruções no ecrã.



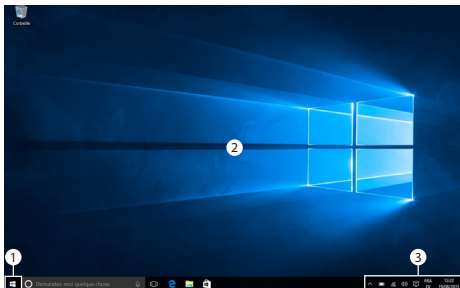
Ligação de outros dispositivos externos



- 1 Ligar uma unidade flash à porta USB 2.0
- 2 Ligar um cabo à porta USB 2.0
- 3 Introduzir um cartão Micro SD

Windows 10

Depois de ligar e iniciar o seu PC Stick, ele apresenta a interface do Windows 10 no ecrã.



- 1 Prima o botão Windows para revelar o menu INICIAR.
- 2 Ecrã inicial.
- 3 Acesso às definições rápidas.

Приветствуем вас!

Поздравляем с приобретением нового устройства ARCHOS!

Данное краткое руководство пользователя поможет вам начать правильно использовать свое устройство.

При возникновении дополнительных вопросов об использовании устройства вы можете

- обратиться к разделу часто задаваемых вопросов на нашем веб-сайте:

<http://faq.archos.com/>

- отправить нам сообщение в Facebook:

www.facebook.com/ARCHOS

- связаться к нашим отделом послепродажной поддержки:

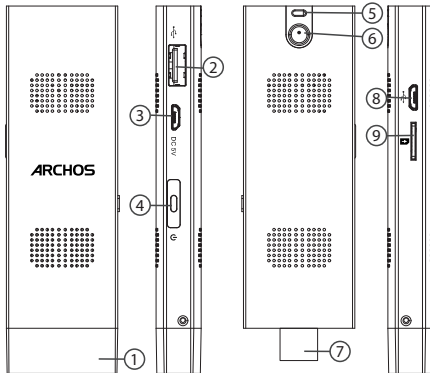
перейдите на веб-сайт www.archos.com, щелкните Support (Поддержка) > After-sales support (послепродажная поддержка) > 

- обратиться к декларации соответствия: 

перейдите на веб-сайт www.archos.com, щелкните Support (поддержка) > Downloads (загрузки) > 

Поскольку мы часто устанавливаем обновления и совершенствуем свои продукты, интерфейс и функциональные возможности ПО вашего устройства могут незначительно отличаться от версий, приведенных в кратком руководстве пользователя.

Описание устройства



1. Cap

2. USB-порт

3. разъем питания

4. ON / OFF кнопки

5. отверстие безопасности

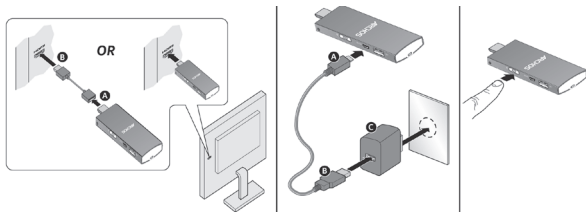
6. Функционирование свет

7. Стандартный разъем HDMI

8. Micro-USB порт

9. Слот Micro-SD-карта

Начало работы



1. Подключите мини-ПК к телевизору напрямую либо с помощью удлинителя кабеля HDMI*.
 2. Подключите к мини-ПК зарядное устройство и вставьте его в розетку. При этом светодиодный индикатор рабочего режима мигнет один раз.
 3. Чтобы включить мини-ПК, нажмите кнопку ON/OFF. При этом загорится светодиодный индикатор рабочего режима.
 4. Включите экран и выберите правильный выход для видеосигнала.
- * Удлинитель кабеля HDMI не входит в комплект поставки.

Управление мини-ПК

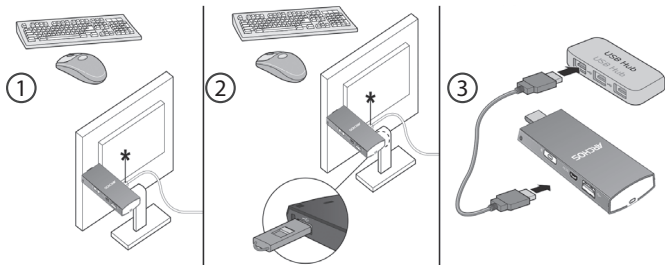
Подключение клавиатуры и мыши*

- ① Подключите к мини-ПК клавиатуру и мышь с помощью Bluetooth
- ② Подключите клавиатуру и мышь с помощью USB-адаптера
- ③ Подключите USB-концентратор к порту USB 2.0 с целью дальнейшего подключения клавиатуры и мыши

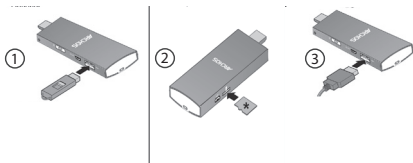
* Данные устройства не входят в комплект поставки.

Установка приложения Intel Remote Keyboard (дистанционная клавиатура Intel) на мобильный телефон

1. Откройте магазин приложений вашего устройства и скачайте приложение Intel Remote Keyboard.
PC stick и Intel Remote приложение должен быть подключен к той же сети Wi-Fi.
2. Запустите приложение после его установки и следуйте указаниям, появляющимся на экране.



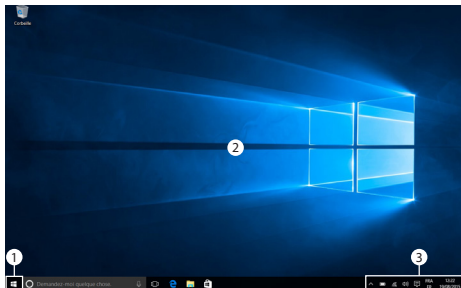
Подключение других внешних устройств



- 1 Подключите флеш-накопитель к порту USB 2.0
- 2 Подключите кабель к порту USB 2.0
- 3 Вставьте карту Micro SD

Windows 10

После того как вы подключите к телевизору мини-ПК и включите его питание, на экране появится интерфейс Windows 10.



- 1 Нажмите кнопку Windows, чтобы вызвать меню START (Пуск)
- 2 Главный экран
- 3 Доступ к быстрым настройкам

Witamy

Gratulujemy zakupu urządzenia ARCHOS!

Skrócona instrukcja obsługi pomoże Ci we właściwym rozpoczęciu korzystania z urządzenia.

Jeśli masz więcej pytań dotyczących użytkowania swojego urządzenia,

- Możesz zapoznać się z często zadawanymi pytaniami na naszej stronie internetowej:

przejdź do <http://faq.archos.com/>

- Możesz przesłać nam wiadomość za pośrednictwem serwisu Facebook:

przejdź do www.facebook.com/ARCHOS

- Możesz skontaktować się z naszym działem obsługi posprzedażnej:

przejdź do www.archos.com, kliknij Support > After-sales support >

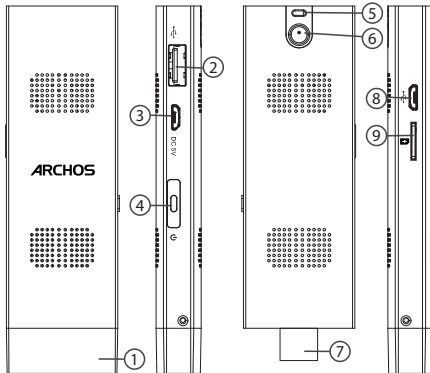


- Możesz zapoznać się z naszą deklaracją zgodności:

przejdź do www.archos.com, kliknij Support > Downloads > ■

Często aktualizujemy i wprowadzamy udoskonalenia w naszych produktach, dlatego też oprogramowanie może nieznacznie różnić się wyglądem lub dostępnością funkcji od tego, co zaprezentowano w skróconej instrukcji obsługi.

Opis



58

1. Cap

2. Port USB

3. Złącze zasilania

4. Przycisk ON / OFF

5. Luka w zabezpieczeniach

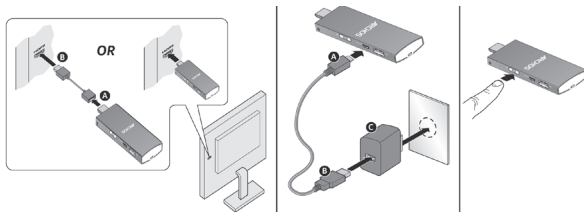
6. Funkcjonowanie światła

7. Standardowego złącza HDMI

8. Port micro-USB

9. Gniazdo kart micro-SD

Pierwsze uruchomienie



1. Podłącz komputer PC Stick bezpośrednio do telewizora lub za pośrednictwem przedłużającego kabla HDMI*.
2. Podłącz komputer PC Stick do ładowarki, a ładowarkę do gniazdka sieciowego.

Kontrolka stanu mignie jeden raz.

3. Naciśnij przycisk zasilania, aby włączyć komputer PC Stick.

Kontrolka stanu włączy się.

4. Włącz telewizor i wybierz odpowiednie wyjście.

*Przedłużający kabel HDMI jest sprzedawany osobno.

Obsługa komputera PC Stick

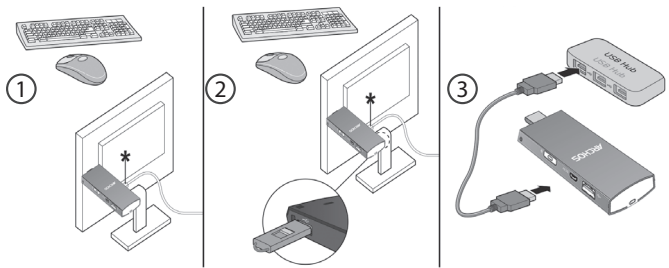
Podłączanie klawiatury i myszki*

- ① Połącz klawiaturę i myszkę z komputerem PC Stick za pośrednictwem Bluetooth.
- ② Połącz klawiaturę i myszkę za pomocą nadajnika USB.
- ③ Podłącz rozdzielacz USB do portu USB 2.0, aby podłączyć klawiaturę i myszkę.

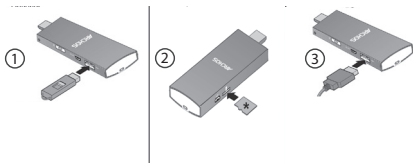
*Sprzedawane osobno.

Instalowanie aplikacji Intel Remote Keyboard na smartfonie

1. Pobierz aplikację Intel Remote Keyboard ze sklepu z aplikacjami dla posiadanego urządzenia.
PC stick i Intel Remote App musi być podłączony do tej samej sieci WiFi.
2. Po zainstalowaniu otwórz aplikację Intel Remote Keyboard i postępuj zgodnie z instrukcjami wyświetlanymi na ekranie.



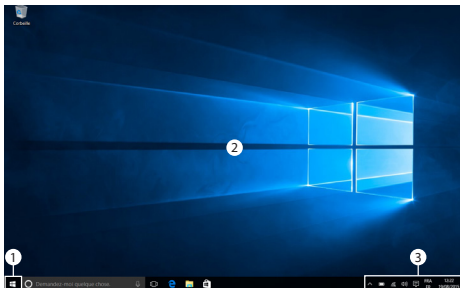
Podłączanie innych urządzeń zewnętrznych



- 1 Podłącz pamięć Flash do portu USB 2.0.
- 2 Podłącz przewód do portu USB 2.0.
- 3 Włóż kartę Micro SD.

Windows 10

Po podłączeniu i włączeniu komputera PC Stick na ekranie pojawi się interfejs systemu Windows 10.



- 1 Naciśnij przycisk Windows, aby otworzyć menu START.
- 2 Ekran główny.
- 3 Dostęp do szybkich ustawień.

Üdvözljük!

Gratulálunk legújabb ARCHOS készüléke megvásárlásához!

A jelen Rövid felhasználói útmutató segít megfelelően beüzemelni a készüléket.

Ha további kérdései vannak a készülék használatával kapcsolatban,

- Érdemes megnéznie a gyakran ismételt kérdéseket a weboldalunkon:

látogasson el ide: <http://faq.archos.com/>

- Üzenetet is küldhet nekünk a Facebookon:

látogasson el ide: www.facebook.com/ARCHOS

- Az értékesítés utáni részlegünkhöz is fordulhat:

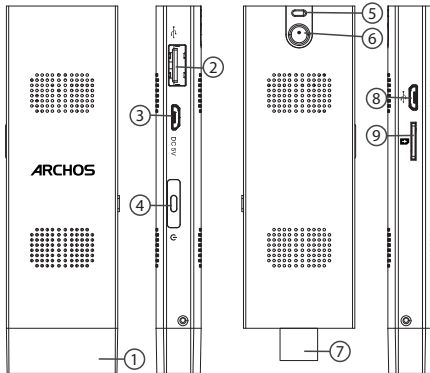
látogasson el a www.archos.com weboldalra, majd kattintson erre: Támogatás > Értékesítés utáni támogatás >

- Megtekintheti a megfelelőségi nyilatkozatot:

látogasson el a www.archos.com weboldalra, majd kattintson erre: Támogatás > Letöltések > ■

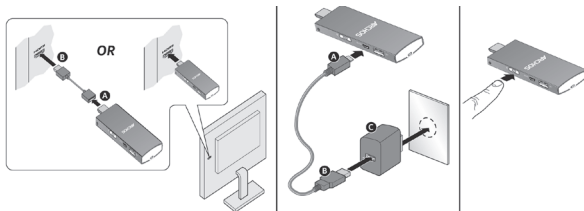
Termékeink rendszeres frissítése és fejlesztése miatt előfordulhat, hogy az Ön készülékének szoftvere némiképp eltérően jelenik meg, vagy kismértékben eltérőek a funkciói a jelen Rövid felhasználói útmutatóban olvasottakhoz képest.

A készülék áttekintése



1. Kupakkal
2. USB-port
3. Tápcsatlakozó
4. ON / OFF gomb
5. Biztonsági lyuk
6. Működő fény
7. HDMI szabvány csatlakozó
8. Micro-USB port
9. Micro-SD kártyanyílás

Első lépések



1. Csatlakoztassa a PC stick eszközt közvetlenül a tévéhez vagy használjon HDMI-hosszabbítókábelt*.

2. Csatlakoztassa a PC stick eszközt a töltőjéhez, és csatlakoztassa a töltőt hálózati aljzathoz.

A funkciójelző LED egyszer felvillan.

3. A PC stick eszköz bekapcsolásához nyomja meg a BE/KI gombot.

Világítani kezd a funkciójelző LED.

4. Kapcsolja be a képernyőt, és ügyeljen arra, hogy a megfelelő kimenetet válassza ki.

*A HDMI-hosszabbítókábel nem tartozék.

A PC Stick eszköz vezérlése

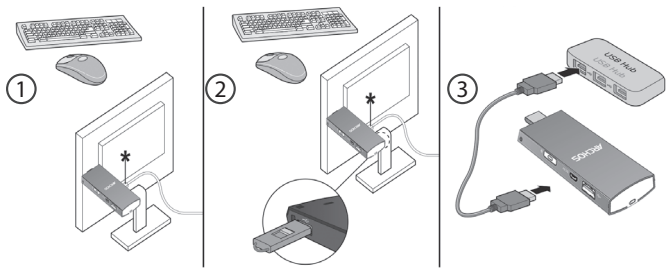
Billentyűzet és egér csatlakoztatása*

- ① Csatlakoztasson billentyűzetet és egeret a PC stick eszközhöz Bluetooth kapcsolattal
- ② Csatlakoztasson billentyűzetet és egeret USB-adapter segítségével
- ③ Billentyűzet és egér csatlakoztatásához csatlakoztasson USB-elosztót az USB 2.0 portba

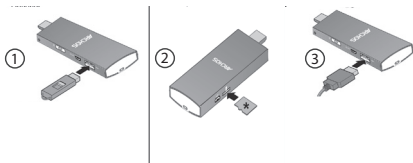
*Ezek nem tartozékok.

Az Intel Remote Keyboard alkalmazás telepítése a mobiltelefonra

1. Az eszköz alkalmazás-áruházából töltsse le az Intel Remote Keyboard alkalmazást.
PC stick és Intel Remote app csatlakoztatni kell az azonos WiFi hálózat.
2. A telepítést követően nyissa meg az Intel Remote Keyboard alkalmazást, és kövesse a képernyőn megjelenő utasításokat.



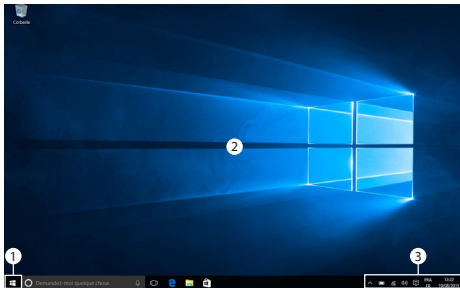
Egyéb külső eszközök csatlakoztatása



- 1 Csatlakoztasson Flash meghajtót az USB 2.0 portba
- 2 Csatlakoztasson kábelt az USB 2.0 portba
- 3 Helyezzen be egy Micro SD kártyát

Windows 10

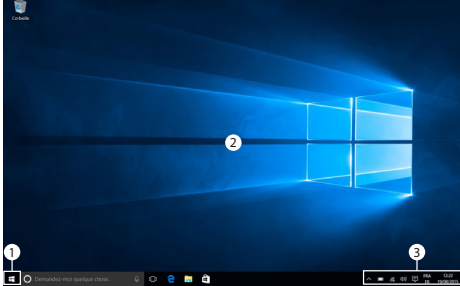
A PC stick sikeres csatlakoztatását és bekapcsolását követően az eszköz megjeleníti a Windows 10 felületet a képernyőn.



- 1 A START menü megjelenítéséhez nyomja meg a Windows gombot
- 2 Kezdőképernyő
- 3 Hozzáférés a gyorsbeállításokhoz

Windows 10

عند توصيل PC stick مع الشاشة
ويتم تشغيل الجهاز يظهر على
الشاشة نافذة windows 10.

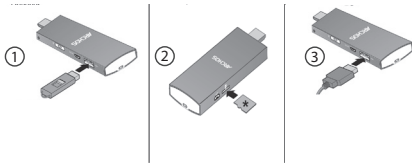


1 قم بالضغط على مفتاح windows للدخول الى قائمة بدأ (start)

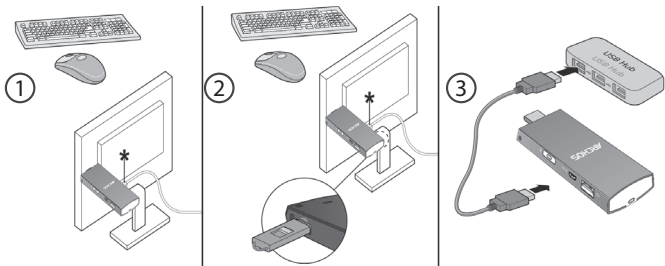
2 الشاشة الرئيسية

3 الدخول الى قائمة الاعدادات السريعة

توصيل اجهزة خارجية أخرى



1. قم بتوصيل اداة ذاكرة مع منفذ USB 2.0
2. قم بتوصيل كابل الى منفذ USB 2.0
3. قم بادخال بطاقة ذاكرة Micro-SD



التحكم في PC Stick

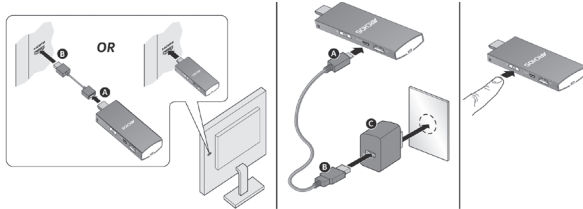
•قم بتوصيل لوحة المفاتيح والفأرة*

1. قم بتوصيل لوحة المفاتيح والفأرة مع PC stick من خلال البلوتوث
2. قم بتوصيل لوحة المفاتيح والفأرة من خلال elgnod BSU
3. قم بتوصيل buh BSU مع منفذ BSU حتى يمكن توصيل لوحة المفاتيح والفأرة .. غير موجودة

تثبيت تطبيق التحكم الداخلي عن بعد على الهاتف المحمول.

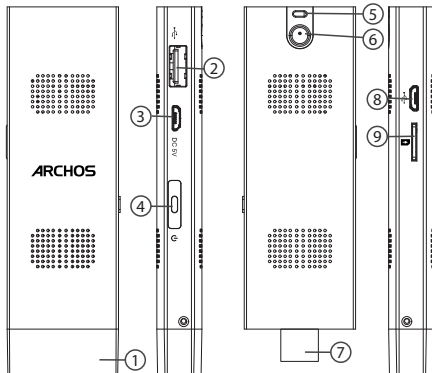
1. من خلال سوق التطبيقات على الجهاز قم بتحميل تطبيق , ويجب ان يكون التطبيق و kcits CP على نفس الشبكة اللاسلكية
2. قم بفتح intel remote keyboard وقم باتباع تعليمات الشاشة..

بدأ الاستخدام



1. قم بتوصيل PC stick بالتلفاز مباشرة او من خلال HDMI
2. قم بتوصيل PC Stick بالشاحن الخاص به ثم توصيل الشاحن بمصدر الطاقة ... يعطى وميض مرة واحدة
3. قم بالضغط على مفتاح التشغيل لشتغيل PC stick ... خاصية الازاءة تعمل
4. قم بتشغيل الشاشة ويرجى اختيار المخرج الصحيح
كابل HDMI غير موجود.

وصف المنتج



1. الغطاء
2. منفذ USB
3. موصل الطاقة
4. مفتاح التشغيل والاقلاق
5. منفذ الحماية
6. خاصية الضوء
7. منفذ HDMI
8. منفذ Micro-USB
9. منفذ Micro-SD

مرحبا

شكرا لشراكتك هذا المنتج من ARCHOS
هذا الدليل للمساعدة في بدأ الاستخدام بطريقة صحيحة
في حالة وجود اى استفسارات عن كيفية الاستخدام

يمكن الرجوع الى الاسئلة المتكررة على موقع الانترنت

<http://faq.archos.com/>

قم بالرجوع الى موقع Facebook يمكن ارسال رسالة الى

www.facebook.com/ARCHOS

ثم اضغط > www.archos.com يمكن الرجوع الى قسم خدمة ما بعد البيع قم بالذهاب الى موقع
الدعم > خدمة ما بعد البيع
ثم اضغط > الدعم > www.archos.com يمكن الرجوع الى اعلان المطابقة قم بالذهاب الى موقع
التنزيلات

يرجى العلم بأنه يتم تحديث وتحسين المنتجات ولذا فان السوفت وير الموجود على الجهاز قد يختلف عن المذكور في
هذا الدليل

الشركة المتحدة للتجارة والتوكيلات والاستيراد والتصدير

القاهرة

وسط البلد : ٤٢ ش رشدي من ش عبد العزيز برج جوهر أعلى كنتاكي
مدينة نصر : ٣٠ ش مصطفى حمام من ش عباس العقاد خلف شيخ البلد
مصر الجديدة : ٣ ش / جسر السويس عمارات الميريلاند

الجزء

الملك فيصل : ٣٧٧ ش الملك فيصل محطة الأريزونا أمام قطاع الكتب

الإسكندرية

سموحة : ٢٨ ش توت عنخ أمون أمام مدارس محمد كُرَيْم الخاصة
العجمي : الهانوفيل كيلو ١٧,٥ طريق الإسكندرية مطروح بجوار ويدوز

الدقهلية

المنصورة : ١١٩ ش الجمهورية برج الأميرة بجوار المحكمة

المنوفية

شبين الكوم : ١٠٥ ش جمال عبد الناصر

أسيوط

أسيوط : ٥٨ ش الجمهورية برج الحرية



ARCHOS
Entertainment *Your way*

شهادة ضمان

خليك مُختلف ...

9 عيش التجربة مع أركوس



شهادة ضمان

موديل الجهاز :
إسم الموزع :
رقم المسلسل :

تاريخ الشراء : / / ٢٠

- مدة الضمان ١٢ شهرا من التاريخ المطبوع أو التاريخ المدون على فاتورة الشراء الضريبية بالنسبة للجهاز فقط.
- مدة الضمان ٣ شهور على الملحقات الأصلية ضد عيوب الصناعة فقط.
- يتمتع العميل بإشتراك مجاني طوال فترة الضمان على المميزات التالية :
- 1 حفظ بيانات الهاتف 2 فحص الهاتف فنيا 3 تنظيف الهاتف 4 تحديث السوفت وير الخاص بالهاتف.
- كما يرجى الإحتفاظ بنسخه من البيانات الموجوده على الهاتف لإن الشركة ستكون غير مسئولة عن فقدها.
- **تأكيداً على حرصنا على تقديم أفضل خدمات ما بعد البيع لعملائنا الكرام فإن**
- الضمان يشمل أعطال الجهاز الناتجة عن عيوب الصناعة فقط.
- الضمان لا يشمل عيوب ناتجة عن (سوء الإستخدام – الإهمال – تعرض الجهاز للكسر أو السوائل أو بخار الماء أو تيار كهربائي عالي).
- إستخدام برامج سوفت وير غير معتمدة – الفتح أو العبث بالجهاز – محاولة الإصلاح من خارج الشركة أو إستخدام إكسسوارات غير معتمدة يعتبر الضمان لاغيا في حاله حدوثها
- الضمان يسقط في حاله أى شطب أو كشط في البيانات المبينه أعلاه.
- لا يسرى الضمان إلا مع وجود ختم الشركة أو ختم الموزع .

● ينبغي أن يتطابق الرقم المسلسل الموجود على بطاقه الضمان مع الرقم المسلسل للجهاز.

● يجب على العميل الإحتفاظ بفاتورة الشراء الضريبية طوال فترة الضمان والتأكد من مطابقتها تاريخ فاتورة الشراء الضريبية مع تاريخ شهادة الضمان المرفقة بالجهاز

وذلك حفاظاً على حق العميل

- أولاً : ضوابط وشروط صيانة أجهزة التليفونات المحمولة خلال سنة الضمان الأولى فقط :
● في حالة تكرار نفس العطل الذى يؤثر في أداء جهاز التليفون المحمول والتأكد من أن ذلك نتيجة لعيب بالصناعة مرتين متتاليتين خلال السنة الأولى فقط أو فترة الضمان يتم إستبدال التليفون المحمول ببديل صالح (الوحدة الداخلية فقط) من نفس الموديل وبدون مقابل وذلك بعد إجراء الفحص الفنى اللازم للمرة الثالثة لحدوث العطل والتأكد من عدم وجود سوء إستخدام مع إستثناء عملية تحديث السوفت وير من الأعطال التى تؤثر فى الأداء الوظيفى للتليفون .
- الحد الأقصى لعملية الصيانة ١٤ يوم بعد هذه الفترة تلتزم الشركة بإستبدال التليفون المحمول ببديل صالح (الوحدة الداخلية) من نفس الموديل وبدون مقابل مع إستكمال فترة الضمان الأصلية يحق للعميل طلب تقرير صيانة موضح به الجزء الذى تم إصلاحه أو إستبداله وتاريخ العطل بعد كل عملية صيانة مجاناً.
- من حق مركز الصيانة الخاص بالشركة فتح الأجهزة لإصلاحها إن لزم الأمر دون الرجوع للعميل
- فى حالة وجود خلاف حول أى شرط من شروط شهادة الضمان يرجى الإتصال بالجهاز القومى لتنظيم الإتصالات التابع لوزارة الإتصالات ومركز خدمة الجمهور رقم ١٥٥ أو عنوان الجهاز القرية الذكية الكيلو ٢٨ طريق الأسكندرية الصراوى الجزيرة مبنى ٢٤ أو على البريد الإلكتروني info@ntra.gov.eg
- **ثانياً : سياسة الإستبدال :**
- فى حالة وجود أى عيب بالجهاز يؤثر على أداء الجهاز أو كان غير مطابق للمواصفات (مع إستثناء عملية تحديث السوفت وير من الأعطال التى تؤثر فى الأداء الوظيفى للهاتف) خلال ١٤ يوم من تاريخ الشراء يحق للمشتري إستبدال الجهاز بجهاز آخر جديد بكل مشتلاته أو إسترداد قيمة الجهاز من محل / نقطة البيع المشتري منها الجهاز بشرط أن يكون الجهاز القديم بكل مشتلاته وبحالته الأصلية مع توافر فاتورة الشراء الضريبية .



National restrictions

This device is intended for home and office use in all EU countries (and other countries following the EU directive 1999/5/EC) without any limitation except for the countries mentioned below:

Country	Restriction	Reason/remark
Bulgaria	None	General authorization required for outdoor use and public service
France	Outdoor use limited to 10 mW e.i.r.p. within the band 2454-2483.5 MHz	Military Radiolocation use. Refarming of the 2.4 GHz band has been ongoing in recent years to allow current relaxed regulation. Full implementation planned 2012
Italy	None	If used outside of own premises, general authorization is required.
Luxembourg	None	General authorization required for network and service supply (not for spectrum)
Norway	Implemented	This subsection does not apply for the geographical area within a radius of 20 km from the centre of Ny-Alesund

Russian
Federation

None

Only for indoor applications

Note: Frequency 2454-2483.5MHZ are restricted to indoor use in France.

Consult the declaration of conformity on http://www.archos.com/products/declaration_conformity.html

CE 1313