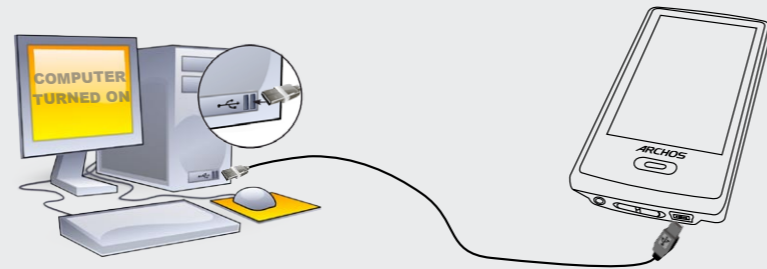




Um die Sprache Ihres Geräts zu ändern, drücken Sie auf das dritte Kontroll-Icon und wählen Sie dann **Sprache** und anschließend die gewünschte Sprache aus. Drücken Sie auf den **Zurück/ Escape** Knopf, um zurückzukehren.

AUFLADEN UND ANSCHLUSS AN EINEN COMPUTER

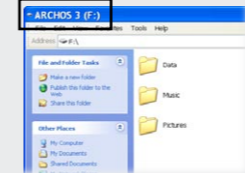


Aufladung: Wann auch immer Ihr ARCHOS mit einem Computer verbunden ist, wird er automatisch aufgeladen.

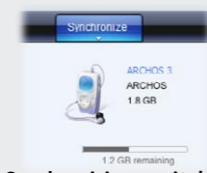
Anschluss: Wenn Sie das USB Kabel mit Ihrem Computer verbinden, wird der ARCHOS als eine externe Festplatte erkannt. Im Windows Explorer wird es als **ARCHOS 3** angezeigt (z.B. E:). Für Mac Computer wird der ARCHOS ebenfalls als externe Festplatte erkannt.

ÜBERTRAGEN VON DATEIEN AUF IHREN ARCHOS

Sie können Ihre Media-Dateien durch Kopieren/Einfügen in die jeweiligen Ordner auf Ihren ARCHOS entweder mit dem Windows Explorer (oder mit dem Finder auf einem Macintosh) übertragen oder indem Sie den Windows Media Player verwenden. Der Button "Synchronisieren" im Windows Media Player führt eine One-way Synchronisieren durch. Es werden Video-, Musik- und Foto-Dateien zu Ihrem ARCHOS hinzugefügt. Er wird Ihnen die Möglichkeit geben, dieselben Digitalmedien auf Ihrem ARCHOS zu speichern, wie Sie sie in Ihrer Bibliothek des Windows Media Player haben.



Kopie/Einfügen mit dem Windows Explorer



Synchronisieren mit dem Windows Media Player 11

Starten Sie auf Ihrem Computer den Windows Media Player. 1) Wählen Sie anschließend **Sync**. 2) Fügen Sie die Mediadateien, die Sie übertragen wollen in das Fenster rechts. 3) Klicken Sie auf dem Knopf **Start Sync**. Die ausgewählten Videos, Lieder oder Fotos werden direkt in den entsprechenden **Video, Music** oder **Pictures** Ordner des ARCHOS kopiert. Mehr Informationen erhalten Sie in der Hilfe-Datei des Windows Media Players. Um podcasts abzuspielen, können Sie frei verfügbare Software aus dem Internet verwenden, wie beispielsweise das populäre Juice-Programm. Damit lassen sich Podcasts auf Ihren ARCHOS übertragen.

VIDEO-WIEDERGABE

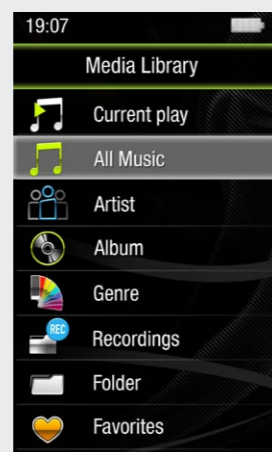


Der Videobrowser zeigt eine Liste der Videodateien (und nur Videodateien), die in dem Ordner [Video] des ARCHOS gespeichert wurden. Tippen Sie auf das Display, um die Einstellungen zu verbergen oder anzuzeigen. Mit dem Icon oben rechts können Sie in den Vollbildmodus umschalten.

FM RADIO

Um das Radio verwenden zu können, müssen Sie die Kopfhörer anschließen, da diese als Antenne dienen. Sie können vom Radio direkt aufnehmen, indem Sie das Menü (unten links in dem Display) aufrufen.

MUSIK- WIEDERGABE



Nach dem Öffnen des Musik-Browsers können Sie Ihre Musik durch Titel, Künstler, Album oder Genre auswählen (sofern die Musik-Dateien diese Information enthalten). Wenn ein Song keine Musik-Tags besitzt, dann finden Sie den Song in dem Ordner **<Other>**. Um den Abspiel-Modus zu verändern, können Sie zwischen zufällig, wiederholt oder nur ein Album auswählen.

Falls sich eine Lyrics-Datei (Textdatei oder .LRC) in dem gleichen Ordner befindet und den gleichen Namen des abgespielten Songs besitzt, wird der Inhalt der Lyrics-Datei mit angezeigt. Der ARCHOS spielt keine DRM geschützte Musik-Dateien ab.

1. Songtitel

2. Albumname

3. Interpretenname

4. Wiederholen

(einmal, Lied wiederholen, Alle Einmal, Alle wiederholen, Song anspielen)

5. Zufallswiedergabe

(in Bearbeitung, Zufallswiedergabe)

6. Abspielzeit

(Um zu einer anderen Stelle des Liedes zu gelangen, tippen Sie auf die Fortschrittleiste)

7. Playback-Optionen



8. Lautstärken-Kontrolle

(Tippen Sie auf den Lautstärke-regler, um das gewünschte Level einzustellen)

9. Gesamtlänge des Liedes

10. Zurück

(tap to start the previous song or hold to backup quickly within the song)

11. Play/pause

12. Forward

(Tippen Sie kurz um das vorherige Lied abzuspielen oder halten Sie die Taste für einen Titelmrücklauf gedrückt)

13. Zufallswiedergabe

FOTO-WIEDERGABE

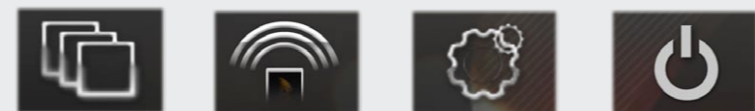


Start der Diashow

Abspielgeschwindigkeit einstellen

Der Foto-Browser ermöglicht es Ihnen, die Fotos hintereinander als automatische Diashow anzusehen. Um das nächste oder vorherige Foto anzuschauen, fahren Sie mit Ihrem Finger nach links oder rechts über das Display. Tippen Sie auf das Display um die Steuerelemente zu verbergen oder zu zeigen. Drücken Sie das Play-Icon, um eine Diashow der Bilder in dem jeweiligen Ordner anzuschauen. Der Menüknopf unten links des Display's ermöglicht es Ihnen, die Anzeigedauer der Fotos anzupassen. Um eine mit musikuntermalte Diashow zu zeigen, starten Sie zuerst den Musik-Player, wählen einen Song aus, beenden dann den Musik-Player und starten Ihre Diashow.

KONTROL ICONS & EINSTELLUNGEN



WECHSELN DES HINTERGRUNDBILDES Der ARCHOS ermöglicht es Ihnen, eines der voreingestellten Bilder als Hintergrund zu benutzen. Um ein eigenes Hintergrundbild zu erstellen, können Sie mit dem Foto-Browser ein beliebiges Bild auswählen und unter Foto-Einstellungen zum aktuellen Hintergrundbild machen.

FM TRANSMITTER Der stromsparende FM-Transmitter erlaubt es Ihnen, Ihre Musik an ein nahe gelegenes Radio, beispielsweise Ihr Autoradio, zu senden. Sie können die Frequenz einstellen, indem Sie auf **Einstellungen > FM Transmitter** gehen. Stellen Sie Ihr Radio auf die gleiche Frequenz ein und Sie können die Musik dann hören, falls die Funktion eingeschaltet wurde. Während Sie den FM-Transmitter benutzen, sollten Sie Ihre Kopfhörer angeschlossen lassen, da dies die Übertragung deutlich verbessert.

EINSTELLUNGEN Hier finden Sie die Einstellungen des ARCHOS 3. Hier können Sie z. B. die automatische Abschaltzeit, die Bildschirmhelligkeit, Datum und Uhrzeit, oder die Sprache nach Ihren Bedürfnissen ändern.

POWER OFF Ihr Player wird durch Drücken und Halten des Icons ausgeschaltet. Er wird sich Ihre letzten Einstellungen merken, wie beispielsweise welches Lied Sie als letztes abgespielt haben, so dass Sie Ihr Lied oder Ihren Podcast an der gleichen Stelle fortsetzen können, wenn Sie den Player wieder einschalten.

FEHLERBESEITIGUNG

PROBLEM: Die Video- / Musik-Datei Datei, die ich auf den ARCHOS übertragen habe, wird nicht abgespielt oder wird falsch abgespielt.

LÖSUNG: Stellen Sie Sicher, dass das Datei Format wird unterstützt (siehe www.archos.com).

PROBLEM: Auf das Berühren des Displays reagiert das Gerät nicht.

LÖSUNG: Drücken Sie auf den EIN/AUS-Schalter um das Gerät auszuschalten. Sie können jedoch auch den Reset-Knopf auf der Rückseite drücken, indem Sie einen Gegenstand z.B. eine Büroklammer verwenden.

PROBLEM: Der ARCHOS speichert seine Einstellwerte nicht, nachdem sie geändert wurden.

LÖSUNG: Wenn Sie Ihren ARCHOS mit dem unteren Schalter ausschalten, werden die geänderten Einstellungen nicht gespeichert. Schalten Sie Ihren ARCHOS aus, indem Sie auf das Power-Icon unten rechts drücken. Dadurch werden Ihre Einstellungen korrekt gespeichert.

PROBLEM: Ich habe neue Musik auf meinen ARCHOS aufgespielt, aber ich kann sie im Musik-Browser nicht finden.

LÖSUNG: Sie müssen Ihre Dateien in den Musik-Ordner des ARCHOS kopieren. Wenn ein Song keine Musik-Tags besitzt, dann finden Sie den Song in dem Ordner **<Other>**. Wählen Sie **Update Musik Bibliothek** (unters-ter Menüpunkt der Liste) aus, dadurch wird die Musik-Bibliothek aktualisiert.

PROBLEM: Ich kann die Datei nicht wiederfinden, die ich gerade auf meinen ARCHOS kopiert habe.

LÖSUNG: Bitte beachten Sie, dass im Musik- oder Foto-Modus nicht alle Dateitypen angezeigt werden selbst wenn sie da sind. Um alle Datei zu sehen, benutzen Sie die Option **Dateien** im Browser.

REGISTRIEREN SIE IHR PRODUKT!

Nachdem Sie Ihr ARCHOS-Produkt ausgepackt haben, empfehlen wir Ihnen, es zu registrieren. Das hat Vorteile: Sie erhalten dadurch Zugang zu unserem technischen Support.

Auf unserer Website : Für häufig gestellte Fragen (FAQ) siehe www.archos.com/faq

Kontaktieren Sie unseren technischen Kundendienst : Sie erhalten unter www.archos.com/support Hilfe per E-Mail. Bitte registrieren Sie Ihr Produkt, bevor Sie Kontakt mit dem technischen Support aufnehmen.

WARNUNG

Um Feuer- und Schockgefahren zu verhindern, vermeiden Sie Nässe, Regen oder starken Dampf. Nutzen Sie das Gerät nur für Ihren persönlichen Gebrauch. Das Kopieren von CDs oder das Laden von Musik, Videos und Bild Dateien zum Verkauf oder anderen die Verwertung im geschäftlichen Sinne, ist oder kann gegen Urheberrechtsgesetze verstoßen. Urheberrechtlich geschütztes Material, Kunstwerke und/oder Präsentationen können eine Autorisierung erfordern um teilweise oder komplett aufgezeichnet werden zu können. Informieren Sie sich über anwendbares Recht in Ihrem Land bez. das Aufzeichnen und das Nutzen von diesen Materialien.

GARANTIE UND EINGESCHRÄNKTE PRODUKTHAFTUNG

Warranty and Limited Liability

Für dieses Produkt gibt der Hersteller dem Ersterwerber eine eingeschränkte Garantie. Damit entstehen dem Ersterwerber bei einem Produktfehler bestimmte Ansprüche gegenüber dem Hersteller. In Abhängigkeit von den Bestimmungen des Kaufvertrags kann die Garantie des Herstellers noch weiter eingeschränkt sein.

Im Allgemeinen und ausschließlich jeder Beschränkung ist der Hersteller nicht für Produktschäden auf Grund von Naturkatastrophen, Feuer, elektrostatischer Aufladung und Entladung, falschem Gebrauch, unsachgemäßer Behandlung oder Installation, unbefugter Instandsetzung, Modifikationen oder Unfällen haftbar. Der Hersteller übernimmt keinerlei Haftung für den Verlust von Daten, die auf der internen Festplatte dieses Produkts gespeichert wurden.

DER HERSTELLER ÜBERNIMMT KEINERLEI HAFTUNG FÜR FOLGESCHÄDEN. DIES GILT AUCH DANN, WENN ER DARÜBER INFORMIERT WAR, DASS DERARTIGE SCHÄDEN ENTSTEHEN KÖNNEN.

Die Lizenzgeber von ARCHOS übernehmen keinerlei Haftung für die Eignung der Produkte, in denen die von ihnen in Lizenz vergebenen Verfahren implementiert sind. Die Lizenzgeber von ARCHOS übernehmen keinerlei Haftung für die Funktion der Produkte, in denen die von ihnen in Lizenz vergebenen Verfahren implementiert sind. Sämtliche Risiken in Bezug auf die Funktionsfähigkeit der Produkte, in denen die von ihnen in Lizenz vergebenen von ARCHOS in Lizenz vergebenen Verfahren implementiert sind, haben Sie zu tragen. Der vorstehende Haftungsausschluss ist unter Umständen in bestimmten Ländern unzulässig. Insofern ist der vorstehende Haftungsausschluss auf bestimmte Anwender möglicherweise nicht anwendbar.

Die Lizenzgeber von ARCHOS und ihre gesetzlichen Vertreter sowie ihre Mitarbeiter übernehmen keinerlei Haftung für unmittelbare Schäden aller Art auf Grund der Unmöglichkeit, die lizenzierten Materialien zu nutzen. Dies gilt auch dann, wenn die Lizenzgeber von ARCHOS darüber informiert waren, dass derartige Schäden entstehen können. Insofern als der Haftungsausschluss für unmittelbare Schäden und Folgeschäden bestimmten Ländern unzulässig ist, ist der vorstehende Haftungsausschluss auf bestimmte Anwender möglicherweise nicht anwendbar.

Vollständige Informationen über Garantie und Haftungsausschluss erhalten Sie von Ihrem Händler.

Die Garantieverpflichtung des Herstellers erlischt in folgenden Fällen:

1. Bei Schäden auf Grund von falschem Gebrauch, Modifikationen, falscher Versorgungsspannung oder falscher Netzfrequenz.
2. Wenn das Garantiesiegel oder das Seriennummerschild beschädigt ist.
3. Wenn das Garantiesiegel oder das Seriennummerschild fehlt.
4. Für Batterien und andere Verbrauchsgegenstände, die im oder mit dem Gerät geliefert wurden.

Der Nutzer verpflichtet sich, dieses Produkt ausschließlich gemäß der Bestimmung desselben zu verwenden, ohne jegliche technische Modifikation zu verursachen, die die Rechte Dritter verletzen könnte. Änderungen an der Elektronik, an der Software oder am Gehäuse dieses Produktes sind ausdrücklich durch ARCHOS zu genehmigen, andernfalls erlöschen sämtliche Gewährleistungsklauseln.

Als Bestandteil der vertraglichen Vereinbarung verpflichtet sich Archos, die Verfügbarkeit von Ersatzteilen und Komponenten sicherzustellen, die für die Benutzung und die Reparatur notwendig sind. Diese Verfügbarkeit wird für eine Frist von zwei Jahren nach dem offiziellen Verkaufsstart an Endkunden garantiert.

Warnhinweis: Lithium-Ionen-Akku

Dieses Produkt ist mit einem Lithium-Ionen-Akku ausgestattet. Beschädigen, öffnen oder zerlegen Sie ihn nicht und nutzen Sie ihn nicht in einer feuchten und/oder korrodierenden Umgebung. Bewahren Sie Ihr Produkt nicht in der Nähe von Hitzequellen, in direkter Sonneneinstrahlung, an Orten mit hoher Temperatur oder höherem Druck oder in einem Mikrowellengerät auf und setzen Sie es an solchen Orten nicht ein. Setzen Sie das Produkt keinen Temperaturen über 60 °C (140 °F) aus. Falls der Akku ausläuft und Sie mit der auslaufenden Flüssigkeit in Kontakt kommen, spülen Sie sich gründlich mit Wasser ab und suchen Sie umgehend medizinische Hilfe auf. Die Nichtbeachtung dieser Anweisungen kann dazu führen, dass der Lithium-Ionen-Akku Säure verliert, sich erhitzt, explodiert oder entzündet und Verletzungen und/oder Schäden verursacht.

Elektrostatische Ladungen

Die normale Funktion des Players kann durch ESD beeinträchtigt werden, in diesem Falle schalten sie den Player aus und wieder ein. Während der Datenübertragung, bitte mit der notwendigen Sorgfalt und in einer antistatischen Umgebung durchführen.

Gefahr von Gehörschäden

Dieses Produkt erfüllt die geltenden Vorschriften für die Beschränkung der Ausgabekraft von Audio-Unterhaltungsgeräten auf ein sicheres Maß. Vermeiden Sie das Musikhören mit Kopfhörern/Ohrhörern bei hoher Lautstärke (Gefahr von bleibenden Gehörschäden). Selbst bei scheinbarer Gewöhnung an hohe Lautstärke besteht ein latentes Risiko von Gehörschäden. Verringern Sie die Lautstärke an Ihrem Musikgerät auf ein vernünftiges Maß, um bleibende Gehörschäden zu vermeiden. Bei Auftreten von Ohrgerauschen (Dröhnen) die Lautstärke verringern oder das Gerät ausschalten. Dieses Gerät wurde mit den von ARCHOS mitgelieferten Kopfhörern getestet. Um Ihr Gehör zu erhalten, empfehlen wir nur die mitgelieferten Kopfhörer oder Kopfhörer welche die Bestimmungen einhalten zu verwenden. Andere Kopfhörer erzeugen unter Umständen eine höhere Lautstärke.

Rücksicht auf unsere Umwelt



Umweltschutz ist ein wichtiger Gedanke bei ARCHOS. Um diese Gedanken auch die Tat umsetzen zu können, hat ARCHOS ganz bewusst eine Reihe von Methoden entwickelt, die den Schutz unserer Umwelt in den gesamten Produktbereich einbeziehen, von der Herstellung über die Verwendung bei unseren Kunden bis hin zur Entsorgung. Batterien: Enthält Ihr Produkt ein abnehmbares Batteriepack, dann sollten Sie es ausschließlich in den für gebrauchte Batterien vorgesehenen Entsorgungs- und Sammelstellen entsorgen. Das Produkt: Das durchgekennzeichnete Mülltonnen-Symbol auf Ihrem Produkt zeigt an, dass es in die Kategorie elektrische/elektronische Geräte gehört. Diese Geräte enthalten Substanzen, die möglicherweise gefährlich für die Umwelt oder die Gesundheit sind und daher gesondert entsorgt werden müssen. Sie sollten deshalb ARCHOS-Produkte nicht mit dem normalen Hausmüll entsorgen. Desweiteren verlangen die entsprechenden Verordnungen die Rücknahme dieses Geräts:

- in den Verkaufsstellen, falls ein ähnliches elektronisches Produkt erneut erworben wird.

- in örtlich eingerichteten Entsorgungsbereichen (Entsorgungs-Center, Müllsortier-System etc.).

Ihre Mithilfe und aktive Teilnahme an der Wiederverwendung und Wiedernutzbarmachung entsorgter elektronischer und elektrischer Geräte hat positive Auswirkungen auf die gesamte Umwelt und die Gesundheit aller Mitbürger.


Copyright-Vermerk

Copyright ARCHOS © 2009. Alle Rechte vorbehalten.

Dieses Dokument darf ohne vorherige schriftliche Genehmigung durch ARCHOS weder im Ganzen noch teilweise in irgendeiner Form reproduziert, in eine andere natürliche Sprache übersetzt oder elektronisch gespeichert werden. Alle Marken sind das Eigentum der jeweiligen Markeninhaber. Änderungen der technischen Daten sind ohne Vorankündigung vorbehalten. ARCHOS Technology übernimmt keine Haftung für unter Umständen in diesem Dokument enthaltene Fehler und/oder Auslassungen. Eine hundertprozentige Übereinstimmung der Abbildungen mit den tatsächlichen Produkten kann nicht garantiert werden.

Haftungsausschluss: Soweit gesetzlich zulässig, übernimmt der Hersteller keinerlei Haftung für Urheberrechtsverletzungen, die aus dem Gebrauch dieses Produkts unter anderen als den vorstehend beschriebenen Bedingungen resultieren können.



Per cambiare la lingua del dispositivo, premere la terza icona dei comandi , quindi selezionare "Lingua" e la lingua desiderata. Premere il pulsante Indietro/Esc per tornare indietro.

RIPRODUZIONE VIDEO



Aperto il browser video verrà visualizzato un elenco con i file video (esclusivamente video) che sono stati salvati nella cartella [Video] di ARCHOS. Sfiare lo schermo per nascondere o mostrare i comandi a video. Il pulsante in alto a destra serve per estendere il video a pieno schermo.

RADIO FM

Per usare la radio è necessario inserire le cuffie che funzionano da antenna. È possibile registrare dalla radio andando sul menu (sullo schermo a sinistra in basso) mentre è in riproduzione.

RIPRODUZIONE FOTO

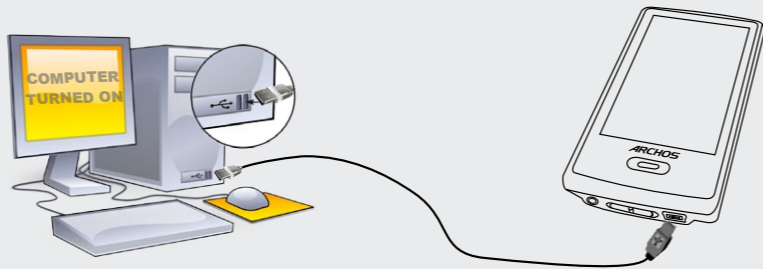


Avvia presentazione

Imposta velocità riproduzione

Aperto il browser foto sarà possibile visualizzare le foto archiviate una dopo l'altra o come presentazione automatica. Far scorrere il dito sullo schermo a destra o a sinistra per visualizzare la foto precedente o successiva. Sfiare lo schermo per nascondere o mostrare i comandi. Premere l'icona riproduci per avviare una presentazione delle immagini presenti nella cartella corrente. Il pulsante menu sullo schermo in basso a sinistra consentirà di regolare la velocità della presentazione. La presentazione può essere accompagnata dalla musica avviando prima la riproduzione della canzone e quindi uscendo dal lettore musicale e avviando una presentazione mentre la musica continua ad essere riprodotta.

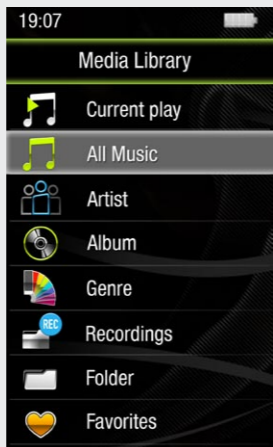
CARICAMENTO E COLLEGAMENTO A UN COMPUTER



Caricamento: Quando ARCHOS è connesso a un computer in funzione, esso si caricherà automaticamente (anche se viene scollegato usando l'icona di rimozione sicura).

Connessione: Quando si collega il cavo USB al computer, ARCHOS si conetterà come disco rigido esterno. Windows® Explorer lo mostrerà come ARCHOS 3 (E:) ad esempio. Anche nei computer Macintosh apparirà come disco rigido esterno.

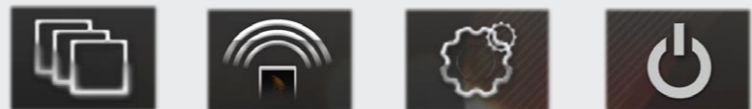
RIPRODUZIONE DELLA MUSICA



Aperto il browser musicale è possibile scegliere la musica in base al titolo, all'artista, all'album o al genere (se i file musicali dispongono dei tag con tali informazioni). Se un brano non ha tag musicali, sarà possibile trovarlo nella cartella chiamata <Other>. Per cambiare la modalità di riproduzione della musica, ad esempio casuale, ripetizione o riproduzione di un solo album, premere il pulsante menu (in basso a sinistra dello schermo) ed effettuare la selezione.

Se nella stessa cartella si trova un file con i testi (file di testo di tipo .LRC) con lo stesso nome della canzone che si sta riproducendo, durante l'ascolto verranno mostrate le parole del brano. ARCHOS non riprodurrà musica protetta da DRM (in genere si tratta di file musicali acquistati on-line).

ICONE DEI COMANDI E IMPOSTAZIONI



CAMBIO SFONDO Consente di scegliere uno degli sfondi preimpostati. È possibile impostare il proprio sfondo andando sul browser foto e selezionando Imposta sfondo nelle impostazioni Foto. In questo modo si imposterà la foto correntemente visualizzata come sfondo.

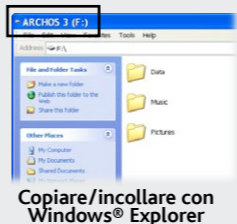
TRASMETTITORE FM Questo trasmettitore a bassa potenza consente di trasmettere la musica su una radio vicina, come un'autoradio. La frequenza può essere impostata andando su **Impostazioni > FM Transmitter** (Trasmettitore FM). Impostare la radio alla stessa frequenza per ascoltare la musica riprodotta quando questo controllo è abilitato. Per migliorare la trasmissione, mantenere le cuffie connesse ad ARCHOS mentre si utilizza il trasmettitore FM.

IMPOSTAZIONI Queste sono le impostazioni principali di ARCHOS 3 che consentono di regolare elementi come lo spegnimento automatico, la luminosità dello schermo, la data e l'ora, o la lingua.

SPENNIMENTO Tenendo premuta questa icona, il dispositivo si spegnerà. Esso ricorderà le vostre ultime impostazioni e quali canzoni sono state riprodotte come ultime, in modo da poter riprendere il brano o il podcast da dove lo si era lasciato.

AGGIUNGERE VIDEO, MUSICA E FOTO IN ARCHOS

I file multimediali possono essere trasferiti nel dispositivo ARCHOS copiandoli/incollandoli nelle rispettive cartelle usando Windows® Explorer (o Finder su Mac), oppure usando Windows Media® Player. Il pulsante Sincronizza in Windows Media® Player è un pulsante sincronizzazione che funziona in una direzione. Aggiungerà nel dispositivo ARCHOS file video, musicali e foto. Grazie ad esso sarà possibile avere a disposizione nel proprio ARCHOS gli stessi file multimediali che si hanno nella propria libreria Windows Media® Player.



Copiare/incollare con Windows® Explorer



Sincronizzazione con Windows Media® Player 11

Sul computer, avviare Windows Media® Player. 1) Selezionare la scheda **Sincronizza**. 2) Trascinare i file multimediali che si desidera trasferire nell'area di sincronizzazione del pannello di destra. 3) Fare clic sul pulsante **Inizia sincronizzazione**. I video, le canzoni o le foto selezionate saranno copiate direttamente nella cartella **Video, Music o Pictures** di ARCHOS. Per ulteriori istruzioni, consultare la guida di Windows Media Player®. Per ricevere podcast e riprodurli, è possibile usare il software gratuito disponibile su Internet, come il famoso programma Juice, in grado di scaricarli e trasferirli nel dispositivo ARCHOS.

1. Titolo della canzone

2. Nome album

3. Nome artista

4. Modalità Ripet

(Riproduci una canzone, Ripeti una canzone, Riproduci tutte le canzoni, Riproduci e ripeti tutte le canzoni, riproduci introduzione canzone)

5. Modalità riproduci

(Normale, Casuale)

6. Tempo trascorso

(toccare in qualsiasi punto la barra di avanzamento per passare direttamente a un'altra parte della canzone)

7. Opzioni di riproduzione



8. Controllo del volume

(sfiare la barra del volume per ottenere il livello desiderato)

9. Lunghezza totale del brano

10. Indietro

(sfiare per avviare il brano precedente o tenere premuto per tornare indietro veloce nel brano)

11. Play/pausa

12. Avanti

(sfiare per avviare il brano successivo o tenere premuto per andare avanti veloce nel brano)

13. Selettore "Modalità di riproduzione"

REGISTRARE IL PRODOTTO

Dopo aver aperto il prodotto ARCHOS, è bene registrarlo; ci vorranno solo pochi minuti. In questo modo sarà possibile usufruire dell'assistenza tecnica.

Sul nostro sito Web : Consultare la sezione FAQ (domande frequenti) all'indirizzo www.archos.com/faq

Contattare il nostro personale di assistenza tecnica : Visitare il sito www.archos.com/support per ricevere assistenza mediante posta elettronica. USA e Canada: chiamare il numero 877-300-8879 (numero verde). Europa: registrare il prodotto prima di contattare il servizio di assistenza tecnica.

AVVERTENZA

Evitare il contatto con acqua o umidità al fine di evitare rischi di incendio e di scosse elettriche. Il prodotto è destinato a esclusivo uso personale. La copia di CD o il caricamento di file di immagini, video o musica per la vendita o altri scopi commerciali costituisce una violazione della legge sui diritti d'autore. Per eseguire la registrazione completa o parziale di materiale, lavori, opere d'arte e/o presentazioni protette da copyright potrebbe essere necessario disporre di autorizzazione. Si prega di informarsi su tutte le leggi nazionali vigenti relative alla registrazione e all'uso di tali materiali.

Per la sicurezza durante la guida, quando l'auto è in movimento, l'apparecchio deve essere utilizzato da un passeggero e non dal conducente. Si applicano comunque le eventuali norme locali in vigore sull'uso degli apparecchi elettronici da parte del conducente.

INFORMAZIONI LEGALI E SULLA SICUREZZA

Garanzia e responsabilità limitata

Il prodotto è in vendita con una garanzia limitata; sono disponibili specifici rimedi per l'acquirente originale se il prodotto non è conforme a tale garanzia. La responsabilità del produttore può essere ulteriormente limitata dal contratto di vendita.

In generale, e in maniera illimitata, il produttore non è responsabile di danni al prodotto causati da disastri naturali, incendi, scariche elettrostatiche, uso improprio o illecito, negligenza, installazione o manutenzione non corretta, riparazione non autorizzata, modifiche o incidenti. In nessun caso il produttore è responsabile della perdita dei dati memorizzati sui supporti disco.

IL PRODUTTORE NON È RESPONSABILE DI DANNI SPECIALI, INCIDENTALI O INDIRECTI. ANCHE SE PREVENTIVAMENTE INFORMATO DELLA POSSIBILITÀ DI TALI DANNI

Coloro che concedono licenze alla ARCHOS non offrono alcuna garanzia, né esplicita né implicita, ivi compresa, senza limitazioni, quella di commerciabilità e idoneità a un uso particolare dei materiali concessi in licenza. Il concessore di licenza ARCHOS non garantisce né concede dichiarazioni riguardanti l'uso o i risultati dell'uso dei materiali concessi in licenza in termini di esattezza, precisione, affidabilità o altro. Tutti i rischi relativi ai risultati e alle prestazioni dei materiali concessi in licenza vengono assunti dall'acquirente. L'esclusione delle garanzie implicite non è consentita da alcune giurisdizioni. L'esclusione sopra riportata potrebbe non essere applicabile.

In nessun caso il concessore di licenza ARCHOS, con i relativi direttori, funzionari, dipendenti e agenti (collettivamente definiti concessore di licenza ARCHOS) saranno responsabili di danni consequenziali, incidentali o indiretti (inclusi i danni per perdita di utili, interruzione di attività, perdita di informazioni commerciali e simili) conseguentemente all'uso o all'impossibilità di utilizzare i materiali concessi in licenza, anche nel caso in cui il concessore di licenza ARCHOS sia stato avvisato della possibilità di tali danni. Alcune giurisdizioni non riconoscono l'esclusione o la limitazione della responsabilità per danni consequenti o fortuiti, pertanto la limitazione sopra riportata potrebbe non essere applicabile.

Per informazioni complete sui diritti forniti dalla garanzia, sui rimedi e sulla limitazione della responsabilità, fare riferimento al contratto di vendita. Inoltre, la garanzia non è applicabile a:

1. Danni o problemi derivanti da uso improprio, illecito, incidenti, alterazioni, corrente o tensione elettrica errata.
2. Prodotti con etichetta con numero di serie o sigillo di garanzia danneggiato o manomesso.
3. Tutti i prodotti privi di garanzia o etichetta con numero di serie.
4. Batterie o altri articoli di consumi forniti con l'apparecchiatura.

L'utilizzatore finale è tenuto ad usare questo prodotto soltanto conformemente al relativo scopo di origine ed è rigorosamente proibito apportare tutte le modifiche tecniche che potrebbero potenzialmente interferire sui diritti dei terzi. Tutta la modifiche hardware, software, o alla struttura fisica del prodotto deve essere approvata per iscritto da ARCHOS. I prodotti modificati non approvati sono soggetti al ritiro o di tutte le clausole di garanzia.

Come parte integrante dell'accordo contrattuale per questo prodotto, ARCHOS si impegna a garantire la disponibilità dei componenti e delle parti essenziali per un corretto funzionamento del dispositivo. Questa disponibilità è garantita per un periodo di due anni dal momento della vendita del prodotto all'utente finale.

Precauzioni relative alla batteria agli ioni di litio

Questo prodotto è dotato di una batteria agli ioni di litio. Non forare, aprire o smontare la batteria né utilizzarla in ambienti umidi e/o corrosivi. Non collocare, conservare né lasciare il prodotto all'interno o in prossimità di sorgenti di calore, alla luce diretta del sole, in luoghi con temperatura elevata, in contenitori pressurizzati né in forni a microonde. Non esporre il prodotto a temperature superiori a 60 °C. In caso di perdita di fluido dalla batteria e nel caso in cui si dovesse entrare a contatto con tali fluidi, sciaguare bene con acqua e consultare immediatamente un medico. La mancata osservanza di queste istruzioni può causare la perdita di acido dalla batteria, inoltre il prodotto può surriscaldarsi, esplodere o incendiarsi e causare lesioni personali e/o danni materiali.

Solo i tecnici certificati ARCHOS sono qualificati per la riparazione dei dispositivi ARCHOS. Richiedendo assistenza a personale non qualificato per la riparazione del proprio prodotto ARCHOS si rischia di danneggiarlo e di invalidarne la garanzia. Per evitare il rischio di scosse elettriche, l'unità deve essere aperta solo da personale di assistenza qualificato.

Scariche elettrostatiche

Le normali funzioni del prodotto possono essere disturbate dall'ESD. In questo caso, è sufficiente spegnere il dispositivo con il On / Off e riavviare normalmente. Durante la trasmissione dei file, si prega di maneggiare con cura e operando in ambienti statici liberi.

Come evitare danni acustici

Questo prodotto rispetta le norme attualmente in vigore per limitare a livelli di sicurezza del volume dell'emissione di dispositivi audio di consumo. Ascoltando ad alto volume con le cuffie o gli auricolari si corre il rischio di danni permanenti all'udito. Anche se si è abituati ad ascoltare musica ad alto volume, il rischio di una riduzione dell'udito sussiste. Ridurre il volume del dispositivo a un livello ragionevole per evitare danni permanenti all'udito. Se si sente un ronzio nelle orecchie, ridurre il volume o spegnere il dispositivo. Il dispositivo è stato testato con le cuffie fornite da ARCHOS.

Per conservare la sua udienza, è consigliato che lei usa soltanto i modelli di auricolari seguenti: gli auricolari forniti col suo dispositivo ARCHOS, o qualunque altre auricolari che rispettano i regolamenti attuali. Gli altri tipi di auricolari possono produrre alti livelli di volume.

Rispetto ambientale

La protezione ambientale è una questione di primaria importanza per ARCHOS. Al fine di tradurre la propria preoccupazione in azioni tangibili, ARCHOS ha intenzionalmente incluso nel proprio intero ciclo produttivo un sistema metodologico che favorisca il rispetto per l'ambiente: dalla fabbricazione all'uso da parte degli utenti, fino allo smaltimento finale. Batterie: Le batterie removibili eventualmente contenute nel prodotto in vostro possesso, vanno smaltite solo nei punti di raccolta specifici per batterie usate. Il Prodotto: il simbolo con il bidone sbarrato riportato sul prodotto in vostro possesso indica che esso appartiene alla categoria delle apparecchiature elettriche ed elettroniche.

Questo prodotto contiene dei sostanze potenzialmente pericolosi per l'ambiente e sulla salute, è per questo che gli apparecchi elettronici ARCHOS non possono essere smaltiti con i rifiuti ordinari. Le direttive europee vigenti stabiliscono che il presente apparecchio deve essere conferito:

- Presso i punti vendita, nel caso di acquisto di un prodotto elettronico simile.
- Presso le aree di smaltimento comunali (centri di smaltimento rifiuti, raccolta differenziata, ecc.)

In questo modo, darete il vostro contributo al riutilizzo e al riciclaggio di apparecchiature elettroniche ed elettriche che potrebbero avere effetti dannosi sull'ambiente e sulla salute.

Note sul Copyright

Copyright ARCHOS © 2009. Tutti i diritti riservati.

Questo documento non può, né interamente né in parte, essere copiato, fotocopiato, riprodotto o ridotto a un formato leggibile da macchina o mezzo elettronico senza il consenso scritto da parte di ARCHOS. Tutti i nomi di marchi e prodotti sono marchi registrati appartenenti ai rispettivi proprietari. Le specifiche sono soggette a modifiche senza preavviso. Sono accettati errori e omissioni. Le immagini e le illustrazioni non sempre corrispondono al contenuto.

Disconoscimento della garanzia: nei limiti consentiti dalla legge applicabile, con il presente documento sono escluse le affermazioni e le garanzie di non infrazione dei diritti d'autore o di altri diritti di proprietà intellettuale risultanti dall'uso del prodotto in condizioni diverse da quelle sopra specificate.