



Om aan te zetten, schuif de ON/OFF-schakelaar op ON, en houd aan de knop ingedrukt. Om uit te zetten, hou dan de knop ingedrukt, of schuif de ON/OFF-schakelaar op OFF.

VIDEO AF SPELEN

Wanneer u de Video-browser opent, wordt er een lijst met (uitsluitend) videobestanden afgebeeld die in de [Video]-map van de ARCHOS opgeslagen zijn. Tik op het om de bedieningsfuncties op het scherm te tonen.

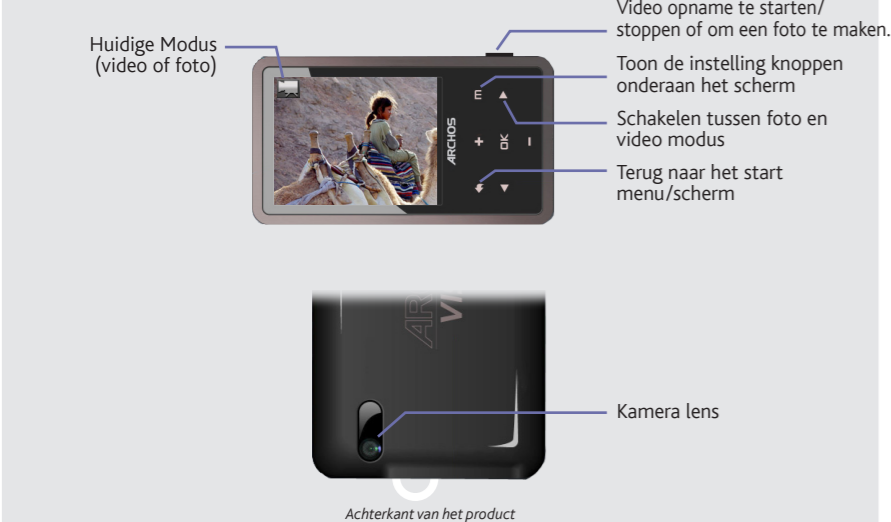
FM RADIO

Als u de radio wilt gebruiken, dan dient u de hoofdtelefoon in de ARCHOS te steken, zodat deze als antenne kan dienen. U kunt ook muziek opnemen van de radio. Ga hiervoor naar het menu terwijl de radio speelt.

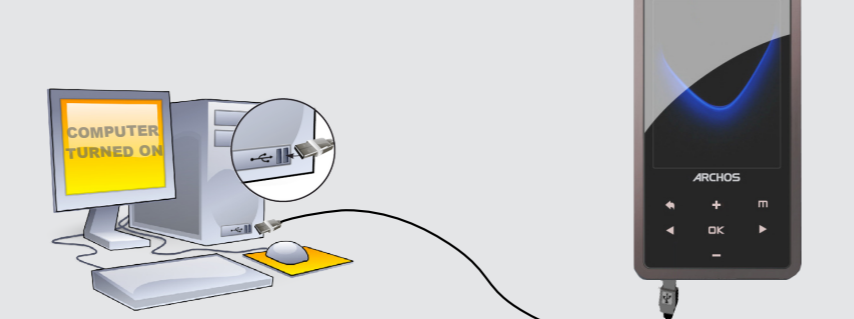
FOTO'S AFBEELDEN

Wanneer u de fotobrowser opent, dan kunt u alle opgeslagen foto's een voor een of als een automatische diavoorstelling bekijken. Tik op het om de bedieningsfuncties te tonen of een diavoorstelling met foto's uit de huidige map te starten. Met de menu-knop in de rechter benedenhoek van het scherm kunt u de snelheid van de diavoorstelling aanpassen.

KAMERA



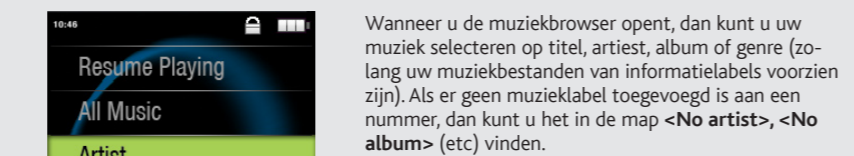
OPLADEN & VERBINDEN MET EEN COMPUTER



Opladen: Wanneer uw ARCHOS met een computer die aan staat wordt verbonden, dan zal de ARCHOS automatisch gaan opladen (zelfs wanneer u de verbinding met de ARCHOS wilt verbreken door op het pictogram voor veilig verwijderen te drukken).

Verbinden: Wanneer u de USB-kabel met uw computer verbindt, dan zal de ARCHOS als een externe harde schijf worden verbonden. Zo zal Windows® Verkenner de ARCHOS bijvoorbeeld tonen als ARCHOS (E:). Ook op Macintosh® computers zal de ARCHOS als een externe harde schijf worden getoond.

MUZIEK SELECTEREN



Wanneer u de muziekbrowser opent, dan kunt u uw muziek selecteren op titel, artiest, album of genre (zolang uw muziekbestanden van informatielabels voorzien zijn). Als er geen muzieklabel toegevoegd is aan een nummer, dan kunt u het in de map <No artist>, <No album> (etc) vinden.

Als er in dezelfde map een tekstbestand (tekstbestand of bestandstype .LRC) wordt gevonden met dezelfde naam als het nummer dat op dat moment afgespeeld wordt, dan zal de tekst van de muziek afgebeeld worden terwijl het nummer afgespeeld wordt (> Scherm vertoning > Liedertekst). De ARCHOS speelt geen met DRM beveiligde muziek af.

ANDERE FUNKTIES

WALLPAPER VERANDEREN Hiermee kunt u uit een aantal voorgeïnstalleerde wallpapers kiezen (**Instellingen > wallpaper instellen**).

INSTELLINGEN Dit zijn de hoofdinstellingen van de ARCHOS. Hiermee kunt u dingen instellen als de tijd waarop het toestel automatisch uitschakelt, de helderheid van het scherm, de tijd en de datum en de taal.

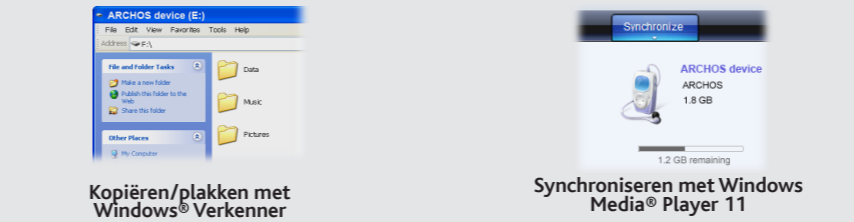
TAAL Hier kunt u de interfacetaal instellen.

Opmerking: Dit toestel kan ook eenvoudige tekstbestanden lezen (.txt-bestanden!)

Als u wilt bladeren door lange lijsten, kunt u uw vinger naar boven / beneden schuiven over het scherm of gebruik het scroll-wiel (selecteer **Instellingen > Scrollwiel** om het scroll-wiel weer

VIDEO, MUZIEK EN FOTO'S OP UW ARCHOS PLAATSEN

U kunt uw mediabestanden op de ARCHOS plaatsen door ze ofwel in de betreffende map te kopiëren/met behulp van Windows® Verkenner (of met Zoeken op een Macintosh®) ofwel met behulp van Windows Media® Player. Met de Synchroniseer-knop in Windows Media® Player kan er in één richting gesynchroniseerd worden. Zo kunt u video's, muziek en foto's aan uw ARCHOS toevoegen. Op deze manier kunt u ervoor zorgen dat u dezelfde digitale mediabestanden op uw ARCHOS hebt staan als in uw Windows Media® Player-bibliotheek.



Kopiëren/plakken met Windows® Verkenner

Start Windows Media® Player op uw computer. 1) Selecteer het Sync-tabblad. 2) Sleep de mediabestanden die u in de sync-ruimte in het paneel aan de rechterkant wilt plaatsen. 3) Klik op de Start Sync-knop. De geselecteerde video's, nummers of foto's zullen direct naar de betreffende [Video], [Music] of [Pictures]-map op de ARCHOS overgeplaatst worden. Raadpleeg de helpinstructies van Windows Media Player® voor meer informatie. Om podcasts te ontvangen en af te spelen, kunt u gratis software gebruiken die u op het internet kunt vinden, zoals het populaire Juice-programma om podcasts te downloaden die u vervolgens op uw ARCHOS kunt plaatsen.

MUZIEK AF SPELEN



PROBLEEMEN OPLOSSEN

PROBLEEM: Ik kan het videobestand/muziekbestand dat ik op de ARCHOS heb opgeslagen, niet of niet op de juiste manier afspelen.
OPLOSSING: Controleer of het videobestand een formaat heeft dat ondersteund wordt door de ARCHOS (surf naar www.archos.com).

PROBLEEM: Het beeld is bevroren en het toestel reageert niet wanneer er op het scherm getikt wordt.
OPLOSSING: Schakel het toestel uit met de schakelknop aan de onderkant en start opnieuw op de gebruikelijke manier op.

PROBLEEM: Ik heb nieuwe muziek toegevoegd aan mijn ARCHOS, maar de nummers worden niet afgebeeld in de Muziekbrowser.
OPLOSSING: U moet de bestanden in de Music-map op de ARCHOS plaatsen. Als de bestanden geen muzieklabel bevatten, dan zullen ze onder <No artist>, <No album> (etc) geplaatst worden. Selecteer **Vernieuw de mediabibliotheek** (laatste item van de lijst). Hierdoor wordt de bibliotheek geüpdatet met de onlangs toegevoegde muziek.

PROBLEEM: Ik zie het bestand niet dat ik zojuist naar mijn ARCHOS heb gekopieerd.
OPLOSSING: Wanneer u in de Muziek- of de Fotomap bladert, dan zullen de bestanden die geen muziek- of fotoformaat hebben, niet afgebeeld worden - zelfs wanneer ze wel in de betreffende map staan. Gebruik de Bestandsbrowser om alle bestanden te zien.

UW PRODUCT REGISTREREN

Wanneer u uw ARCHOS-product hebt uitpakket, raden wij u aan om het eerst te registreren. Dit biedt toegang tot onze technische ondersteuning.

Op onze website : Raadpleeg het onderdeel Frequently Asked Questions op www.archos.com/faq
Neem contact op met onze Technisch ondersteuning : Surf naar www.archos.com/support voor ondersteuning via e-mail.

WAARSCHUWING

Stel het toestel niet bloot aan regen of vocht om gevaar op brand en elektrische schokken te vermijden. Dit product is uitsluitend voor persoonlijk gebruik. Het kopiëren van CD's of het downloaden van muziek-, video- of fotobestanden bestemd voor de verkoop of andere zakelijke doeleinden is een mogelijke inbreuk op de copyrightwetgeving. Mogelijk is toestemming vereist voor het volledig of gedeeltelijk opnemen van materiaal waarop auteursrecht rust, kunstwerken en presentaties. Zorg ervoor dat u op de hoogte bent van alle toepasselijke wetgeving inzake de opname en het gebruik van dergelijke zaken in uw land en rechtsgebied. Om de veiligheid in de auto te garanderen, mag alleen een passagier - en dus zeker niet de bestuurder - het toestel bedienen wanneer de auto in beweging is. Mogelijk zijn er in uw rechtsgebied en/of land wetten inzake het gebruik van elektronische apparaten door bestuurders van toepassing.

JURIDISCHE EN VEILIGHEIDSGEGEVINGEN

Garantie en beperkte aansprakelijkheid
Dit product wordt verkocht met een beperkte garantie en er staan specifieke rechtsmiddelen ter beschikking van de oorspronkelijke koper indien het product niet voldoet aan deze beperkte garantie. De aansprakelijkheid van de fabrikant is mogelijk verder beperkt in overeenstemming met het verkoopcontract.

Over het algemeen, en in een niet-gelimitteerde weg, is de fabrikant niet verantwoordelijk voor productschade veroorzaakt door natuur-rampen, vuur, statische lading, ontlading, misbruik, negeren of oneigenlijk gebruik, installatiefouten, ongeoorloofde reparatie, wijzigingen of ongelukken. In geen geval zal de fabrikant aansprakelijk zijn voor het verlies van gegevens bewaard op gegevensdragers.

DE FABRIKANT IS NIET AANSPRAKELIJK VOOR ENIGE SPECIALE, INCIDENTIELE SCHADE OF GEVOLGSCHADE, ZELFS INDIEN HIJ OP DE HOOGTE WERD GESTELD VAN DERGELIJKE MOGELIJKE SCHADE OF VERLIEZEN.

De ARCHOS' licentiegever(s) geeft geen garanties, uitdrukkelijk of stilzwijgend, met inbegrip van, maar niet beperkt tot de geïmpliceerde garanties van verkoopbaarheid of geschiktheid voor een bepaald doel, met betrekking tot de geleverde materialen. De ARCHOS' licentiegever(s) geeft geen garanties of doet geen uitspraken met betrekking tot het gebruik van of de resultaten van het gebruik van de geleverde materialen terzake van juistheid, nauwkeurigheid, betrouwbaarheid, correctheid of anderszins. Het volledige risico met betrekking tot de resultaten en de prestaties van de geleverde materialen wordt door u gedragen. De uitsluiting van impliciete garanties wordt niet toegestaan in sommige rechtsgebieden, waardoor de bovengenoemde beperking mogelijk niet op u van toepassing is.

In geen geval zullen ARCHOS' licentiegever(s), hun directeurs, secretarissen, werknemers of agenten (gezamenlijk ARCHOS' licentiegever genoemd) aansprakelijk worden gesteld voor enige gevolgschade, incidentele of onrechtstreekse schade (met inbegrip van winstderiving, schade door onderbreking van de activiteiten, verlies van zakelijke informatie, en dergelijke) die voortvloeien uit het gebruik van of de onmogelijkheid tot gebruik van de geleverde materialen zelfs indien ARCHOS' licentiegever vooraf op de hoogte werd gesteld van de mogelijkheid van dergelijke schade. Omdat sommige rechtsgebieden dergelijke uitsluiting of beperking van aansprakelijkheid voor gevolgschade of incidentele schade niet toelaten, is het mogelijk dat de bovenstaande beperkingen niet op u van toepassing zijn.

Raadpleeg uw verkoopcontract voor een volledige opsomming van garantierechten, rechtsmiddelen en aansprakelijkheidsbeperkingen. De garantie is bovendien niet van toepassing op:

- Schade of problemen die voortvloeien uit verkeerd gebruik, misbruik, ongelukken, wijzigingen of onjuiste elektrische stroom of voltage.
- Elk product met een vervalste of beschadigde garantiezegel of serienummerlabel.
- Elk product zonder garantie- of serienummerlabel.
- Batterijen en andere verbruiksartikelen geleverd bij of in het apparaat.

De eindgebruiker verplicht zich dit product alleen voor de doortoe bestemde doeleinden te gebruiken. Het is ten strengste verboden het product technisch te veranderen waardoor mogelijk op de rechten van derden schade kan veroorzaken. Elke verandering in de hardware, software of van fysieke aard moeten eerst door ARCHOS schriftelijk geaccordeerd worden. Is dit niet het geval dan vervallen alle garantiegevallen.

Als onderdeel van de contractuele overeenkomst van haar producten, is ARCHOS verplicht om de beschikbaarheid van onderdelen en componenten te garanderen die essentieel zijn voor het naar behoren werken van haar producten. Deze beschikbaarheid zal voor een periode van twee jaar gegarandeerd worden, vanaf de eerste kleinhandel uitgifte voor eindgebruikers.

Pas op Lithium-Ion batterij !
Dit product is voorzien van een Lithion-Ion batterij. Niet doorboren, openen, uit elkaar halen of gebruiken in een vochtige en/of roestige omgeving. Bewaar, plaats of berg uw product niet op in de buurt van hitte, in direct sterk zonlicht, in een omgeving met een hoge temperatuur, in een druk container of in een magnetron. Niet blootstellen aan temperaturen boven 60 C (140 F). Als de batterij lekt en u in contact komt met de lekkende vloeistoffen, spoel dan grondig met water en zoek onmiddellijk medische hulp. Het niet opvolgen van deze instructies kan ertoe leiden dat de Lithium-Ion batterij zuur gaat lekken, heet wordt, explodeert of ontbrandt en verwondingen en of schade veroorzaakt.

Elektrostatische ontlading
Het functioneren van het product kan gestoord worden door ESD. Indien dit het geval is, reset het product zoals vermeld in de handleiding om daarna weer verder te kunnen gaan. Bij overdracht van bestanden, zorg er goed voor dat dit in een statisch vrije omgeving plaats vindt.

Gehoorschade vermijden
Dit product respecteert de huidige regelgeving omtrent de beperking van het maximale volume tot een veilig niveau voor audioapparaten. Door naar uw toestel te luisteren met een hoofdtelefoon of oortjes met een hoog volume, loopt u het risico permanente schade te berokkenen aan uw gehoor. Zelfs indien u gewend raakt aan een dergelijk hoog volume en wanneer dit normaal lijkt voor u, loopt u nog steeds het risico uw gehoor te beschadigen. Het beperken van het volume van uw toestel tot een aanvaardbaar niveau vermijdt blijvende gehoorschade.

Als uw oren zuizen, verlaag dan het volume of zet het toestel af. Dit toestel is getest met de hoofdtelefoon die met de ARCHOS werd meegeleverd. Om uw gehoor te beschermen adviseren wij u een van de volgende hoofdtelefoons te gebruiken: De hoofdtelefoon die door ARCHOS is meegeleverd of een andere hoofdtelefoon die voldoet aan de huidige maatstaf. Andere types hoofdtelefoon kunnen hogere volumes produceren.

Aandacht voor het milieu
 Bescherming van het milieu is een belangrijke zaak voor ARCHOS. Om dit in concrete acties om te zetten, ARCHOS heeft bewust een aantal methoden bijgeleverd dat respect voor het milieu voorstaat in de gehele cyclus van haar producten: van fabricatie tot consument verbruik, en tot slot opruiming. Batterijen: Als uw product een uitneembare batterij verpakking bevat, moet u het alleen opruimen in een aangewezen verzamelpunt voor gebruikte batterijen.

Het product: Het doorgekruiste vuilnisbalsymbool op uw product betekent dat het in de categorie van elektrisch materiaal valt. De producten van dit type bevatten substanties die aan het milieu en aan de volksgezondheid schade kunnen toevoegen. Daarom kunt u een apparaat van ARCHOS niet gewoon in de vuilnisbak weggoien. De huidige Europese richtlijnen vragen dat deze apparaten worden verzameld.

- In plaatsen van distributie in geval van aanschaf van een vergelijkbaar elektronisch product.
 - In lokaal gecreëerde opruim gebieden (vuilnis opruim centra's, gesorteerd afvalstelsel, etc.)
- Met deze actie, neemt u actief deel in het hergebruik en hercirculatie van weggegooid elektronisch en elektrisch apparaatuur dat potentiële effecten had kunnen hebben voor milieu en gezondheid.

Auteursrechtenaanduiding
Copyright ARCHOS © 2010. Alle rechten voorbehouden.

Dit document mag niet, in zijn geheel of gedeeltelijk, worden gekopieerd, gefotokopieerd, gereproduceerd, vertaald of geconverteerd naar om het even welk elektronisch of machinaal leesbare vorm zonder voorafgaande schriftelijke toestemming van ARCHOS. Alle merken en productnamen zijn geregistreerde handelsmerken en eigendom van hun respectieve eigenaars. Specificaties kunnen zonder voorafgaande kennisgeving worden gewijzigd. Vergissingen en weglatingen voorbehouden. Afbeeldingen en illustraties komen mogelijk niet altijd overeen met de inhoud.

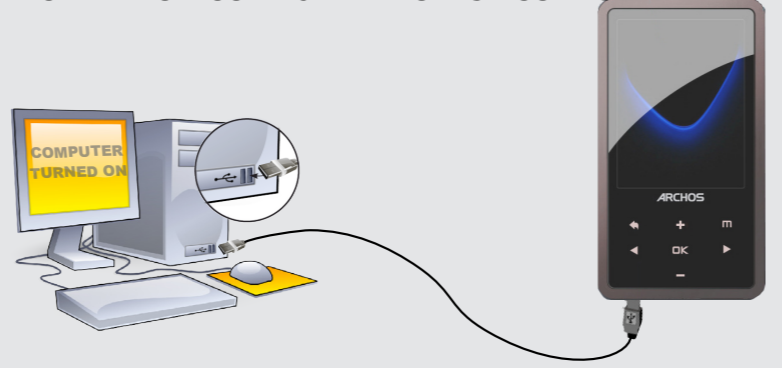
Afwijzing van garantie: voor zover de toepasselijke wetgeving het toelaat, worden verklaringen en garanties van niet-schending van auteursrechten en andere intellectuele eigendomsrechten voortvloeiende uit het gebruik van het product onder andere voorwaarden dan de bovengenoemde, hierbij expliciet uitgesloten.

ARCHOS | 24c VISION



Accendere il dispositivo facendo scorrere l'interruttore ON/OFF su ON, quindi tenere premuto il pulsante . Per spegnere il dispositivo, premere e tenere premuto il pulsante o far scorrere l'interruttore ON/OFF su OFF.

CARICAMENTO E COLLEGAMENTO A UN COMPUTER

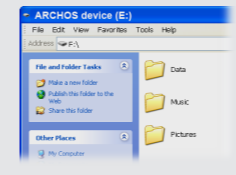


Caricamento: Quando il ARCHOS è connesso a un computer in funzione, esso si caricherà automaticamente (anche se viene scollegato usando l'icona di rimozione sicura).

Connessione: Quando si collega il cavo USB al computer, il ARCHOS si conetterà come disco rigido esterno. Windows® Explorer lo mostrerà come **ARCHOS (E:)** ad esempio. Anche nei computer Macintosh® apparirà come disco rigido esterno.

AGGIUNGERE VIDEO, MUSICA E FOTO SUL ARCHOS

I file multimediali possono essere trasferiti sul ARCHOS copiandoli/incollandoli nelle rispettive cartelle usando Windows® Explorer (o Finder su Mac®), oppure usando Windows Media® Player. Il pulsante Sincronizza in Windows Media® Player è un pulsante sincronizzazione che funziona in una direzione. Aggiungerà sul ARCHOS file video, musicali e foto. Grazie ad esso sarà possibile avere a disposizione nel proprio ARCHOS gli stessi file multimediali che si hanno nella propria libreria Windows Media® Player.



Copiare/incollare con Windows® Explorer



Sincronizzazione con Windows Media® Player 11

Sul computer, avviare Windows Media® Player. 1) Selezionare la scheda **Sincronizza**. 2) Trascinare i file multimediali che si desidera trasferire nell'area di sincronizzazione del pannello di destra. 3) Fare clic sul pulsante **Inizia sincronizzazione**. I video, le canzoni o le foto selezionate saranno copiate direttamente nella cartella **Video**, **Music** o **Pictures** del ARCHOS. Per ulteriori istruzioni, consultare la guida di Windows Media Player®. Per ricevere podcast e riprodurli, è possibile usare il software gratuito disponibile su Internet, come il famoso programma Juice, in grado di scaricarli e trasferirli sul ARCHOS.

RIPRODUZIONE VIDEO

Aperto il browser video verrà visualizzato un elenco con i file video (esclusivamente video) che sono stati salvati nella cartella [Video] di ARCHOS. Sfioreare lo per mostrare i comandi a video.

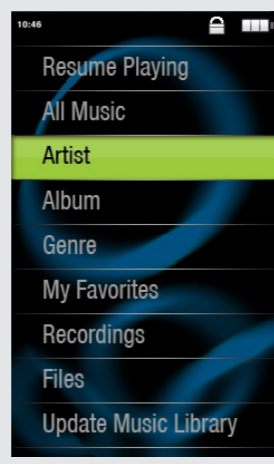
RADIO FM

Per usare la radio è necessario inserire le cuffie che funzionano da antenna. È possibile registrare dalla radio andando sul menu mentre è in riproduzione.

RIPRODUZIONE FOTO

Aperto il browser foto sarà possibile visualizzare le foto archiviate una dopo l'altra o come presentazione automatica. Sfioreare per mostrare i comandi o per avviare una presentazione delle immagini presenti nella cartella corrente. Il pulsante menu sullo schermo in basso a destra consentirà di regolare la velocità della presentazione.

SELEZIONE DELLA MUSICA



Aperto il browser musicale è possibile scegliere la musica in base al titolo, all'artista, all'album o al genere (se i file musicali dispongono dei tag con tali informazioni). Se un brano non ha tag musicali, sarà possibile trovarlo nella cartella chiamata **<No artist>**, **<No album>**, ecc.

Se nella stessa cartella si trova un file con i testi (file di testo di tipo .LRC) con lo stesso nome della canzone che si sta riproducendo, durante l'ascolto verranno mostrate le parole del brano (> **Schermo** > **Parole canzoni**). Il ARCHOS non riprodurrà musica protetta da DRM (in genere si tratta di file musicali acquistati on-line).

ALTRE FUNZIONI

CAMERA



CAMBIO SFONDO Consente di scegliere uno degli sfondi preimpostati (**Impostazioni** > **imposta sfondo**).

IMPOSTAZIONI Queste sono le impostazioni principali che consentono di regolare elementi come lo spegnimento automatico, la luminosità dello schermo, la data e l'ora, o la lingua.

LINGUA Consente di impostare la lingua dell'interfaccia.

Nota: Questo dispositivo è anche in grado di visualizzare semplici file di testo (.txt!)

Per spostarsi dentro lunghe liste, potete far scivolare il vostro dito verso l'alto o il basso, oppure potete utilizzare la rotella tattile (selezionate Impostazioni > Rotella di scorrimento per visualizzare/nascondere la rotella tattile nelle liste lunghe).

RIPRODUZIONE DELLA MUSICA



1. Controllo del volume
(sfiorare la barra del volume per ottenere il livello desiderato)

2. Titolo della canzone

3. Nome album

4. Nome artista

5. Modalità riproduci
(Premete su per cambiare la modalità: Normale o Casuale)

6. Modalità Ripet
(Premete su per cambiare la modalità: Normale o Ripeti)

7. Tempo trascorso

8. Elemento della canzone *fiori dal numero totale di brani del dispositivo/ della cartella*

9. Lunghezza totale del brano

10. Indietro
(sfiorare per avviare il brano precedente o tenere premuto per tornare indietro veloce nel brano)

11. Play/pausa

12. Avanti
(sfiorare per avviare il brano successivo o tenere premuto per andare avanti veloce nel brano)

13. Opzioni di riproduzione

RISOLUZIONE DEI PROBLEMI

PROBLEMA: Il file video/audio salvato sul ARCHOS non viene riprodotto o viene riprodotto in modo non corretto.
SOLUZIONE: Accertarsi che il file sia in un formato supportato dal ARCHOS (visitare il sito www.archos.com).

PROBLEMA: Il dispositivo è in sospensione e non risponde se lo schermo viene sfiorato.
SOLUZIONE: Disattivare il dispositivo con l'interruttore che si trova nella parte inferiore e riavviare come normale.

PROBLEMA: Ho aggiunto la musica al mio ARCHOS ma questa non viene visualizzata nel browser Musica.
SOLUZIONE: I file devono essere inseriti nella cartella Musica del ARCHOS. Se non ci sono tag musicali, essi verranno elencati sotto **<No artist>**, **<No album>**, ecc. Selezionare **Aggiornamento Biblioteca Musicale** (elemento in basso nell'elenco) per aggiornare la libreria con tutta la musica aggiunta di recente.

PROBLEMA: Non riesco a vedere un file che ho appena copiato sul mio ARCHOS.
SOLUZIONE: Ricordare che quando si stanno sfogliando le cartelle Musica o Foto, i file che non sono di questo tipo non sono visibili, anche se sono lì. Usare il browser **Archivi** per vedere tutti i file.

REGISTRARE IL PRODOTTO

Dopo aver aperto il prodotto ARCHOS, è bene registrarlo; ci vorranno solo pochi minuti. In questo modo sarà possibile usufruire dell'assistenza tecnica.

Sul nostro sito Web : Consultare la sezione FAQ (domande frequenti) all'indirizzo www.archos.com/faq

Contattare il nostro personale di assistenza tecnica : Visitare il sito www.archos.com/support per ricevere assistenza mediante posta elettronica.

AVVERTENZA

Evitare il contatto con acqua o umidità al fine di evitare rischi di incendio e di scosse elettriche. Il prodotto è destinato a esclusivo uso personale. La copia di CD o il caricamento di file di immagini, video o musica per la vendita o altri scopi commerciali costituisce una violazione della legge sui diritti d'autore. Per eseguire la registrazione completa o parziale di materiale, lavori, opere d'arte e/o presentazioni protette da copyright potrebbe essere necessario disporre di autorizzazione. Si prega di informarsi su tutte le leggi nazionali vigenti relative alla registrazione e all'uso di tali materiali.

Per la sicurezza durante la guida, quando l'auto è in movimento, l'apparecchio deve essere utilizzato da un passeggero e non dal conducente. Si applicano comunque le eventuali norme locali in vigore sull'uso degli apparecchi elettronici da parte del conducente.

INFORMAZIONI LEGALI E SULLA SICUREZZA

Garanzia e responsabilità limitata

Il prodotto è in vendita con una garanzia limitata; sono disponibili specifici rimedi per l'acquirente originale se il prodotto non è conforme a tale garanzia. La responsabilità del produttore può essere ulteriormente limitata dal contratto di vendita.

In generale, e in maniera illimitata, il produttore non è responsabile di danni al prodotto causati da disastri naturali, incendi, scariche elettrostatiche, uso improprio o illecito, negligenza, installazione o manutenzione non corretta, riparazione non autorizzata, modifiche o incidenti. In nessun caso il produttore è responsabile della perdita dei dati memorizzati sui supporti disco.

IL PRODUTTORE NON È RESPONSABILE DI DANNI SPECIALI, INCIDENTALI O INDIRETTI. ANCHE SE PREVENTIVAMENTE INFORMATO DELLA POSSIBILITÀ DI TALI DANNI

Coloro che concedono licenze alla ARCHOS non offrono alcuna garanzia, né esplicita né implicita, ivi compresa, senza limitazioni, quella di commerciabilità e idoneità a un uso particolare dei materiali concessi in licenza. Il concessionario di ARCHOS non garantisce né concede dichiarazioni riguardanti l'uso o i risultati dell'uso dei materiali concessi in licenza in termini di esattezza, precisione, affidabilità o altro. Tutti i rischi relativi ai risultati e alle prestazioni dei materiali concessi in licenza vengono assunti dall'acquirente. L'esclusione delle garanzie implicite non è consentita da alcune giurisdizioni. L'esclusione sopra riportata potrebbe non essere applicabile.

In nessun caso il concessionario di licenza ARCHOS, con i relativi direttori, funzionari, dipendenti e agenti (collettivamente definiti concessionario di licenza ARCHOS) saranno responsabili di danni consequenziali, incidentali o indiretti (inclusi i danni per perdita di utili, interruzione di attività, perdita di informazioni commerciali e simili) conseguentemente all'uso o all'impossibilità di utilizzare i materiali concessi in licenza, anche nel caso in cui il concessionario di licenza ARCHOS sia stato avvisato della possibilità di tali danni. Alcune giurisdizioni non riconoscono l'esclusione o la limitazione della responsabilità per danni conseguenti o fortuiti, pertanto la limitazione sopra riportata potrebbe non essere applicabile.

Per informazioni complete sui diritti forniti dalla garanzia, sui rimedi e sulla limitazione della responsabilità, fare riferimento al contratto di vendita. Inoltre, la garanzia non è applicabile a:

1. Danni o problemi derivanti da uso improprio, illecito, incidenti, alterazioni, corrente o tensione elettrica errata.
2. Prodotti con etichetta con numero di serie o sigillo di garanzia danneggiato o manomesso.
3. Tutti i prodotti privi di garanzia o etichetta con numero di serie.
4. Batterie o altri articoli di consumi forniti con l'apparecchiatura.

L'utilizzatore finale è tenuto ad usare questo prodotto soltanto conformemente al relativo scopo di origine ed è rigorosamente proibito apportare tutte le modifiche tecniche che potrebbero potenzialmente interferire sui diritti dei terzi. Tutta la modifiche hardware, software, o alla struttura fisica del prodotto deve essere approvata per iscritto da ARCHOS. I prodotti modificati non approvati sono soggetti al ritiro o di tutte le clausole di garanzia.

Come parte integrante dell'accordo contrattuale per questo prodotto, ARCHOS si impegna a garantire la disponibilità dei componenti e delle parti essenziali per un corretto funzionamento del dispositivo. Questa disponibilità è garantita per un periodo di due anni dal momento della vendita del prodotto all'utente finale.

Precauzioni relative alla batteria agli ioni di litio

Questo prodotto è dotato di una batteria agli ioni di litio. Non forare, aprire o smontare la batteria né utilizzarla in ambienti umidi e/o corrosivi. Non collocare, conservare né lasciare il prodotto all'interno o in prossimità di sorgenti di calore, alla luce diretta del sole, in luoghi con temperatura elevata, in contenitori pressurizzati né in forni a microonde. Non esporre il prodotto a temperature superiori a 60 °C. In caso di perdita di fluido dalla batteria e nel caso in cui si dovesse entrare a contatto con tali fluidi, sciacquare bene con acqua e consultare immediatamente un medico. La mancata osservanza di queste istruzioni può causare la perdita di acido dalla batteria, inoltre il prodotto può surriscaldarsi, esplodere o incendiarsi e causare lesioni personali e/o danni materiali.

Solo i tecnici certificati ARCHOS sono qualificati per la riparazione dei dispositivi ARCHOS. Richiedendo assistenza a personale non qualificato per la riparazione del proprio prodotto ARCHOS si rischia di danneggiarlo e di invalidarne la garanzia. Per evitare il rischio di scosse elettriche, l'unità deve essere aperta solo da personale di assistenza qualificato.

Scariche elettrostatiche

Le normali funzioni del prodotto possono essere disturbate dall'ESD. In questo caso, è sufficiente spegnere il dispositivo con il On / Off e riavviare normalmente. Durante la trasmissione dei file, si prega di maneggiare con cura e operando in ambienti statici liberi.

Come evitare danni acustici

Questo prodotto rispetta le norme attualmente in vigore per limitare a livelli di sicurezza del volume dell'emissione di dispositivi audio di consumo. Ascoltando ad alto volume con le cuffie o gli auricolari si corre il rischio di danni permanenti all'udito. Anche se si è abituati ad ascoltare musica ad alto volume, il rischio di una riduzione dell'udito sussiste. Ridurre il volume del dispositivo a un livello ragionevole per evitare danni permanenti all'udito. Se si sente un ronzio nelle orecchie, ridurre il volume o spegnere il dispositivo. Il dispositivo è stato testato con le cuffie fornite da ARCHOS.

Per conservare la sua udienza, è consigliato che lei usi soltanto i modelli di auricolari seguenti: gli auricolari forniti col suo dispositivo ARCHOS, o qualunque altre auricolari che rispettano i regolamenti attuali. Gli altri tipi di auricolari possono produrre alti livelli di volume.

Rispetto ambientale

La protezione ambientale è una questione di primaria importanza per ARCHOS. Al fine di tradurre la propria preoccupazione in azioni tangibili, ARCHOS ha intenzionalmente incluso nel proprio intero ciclo produttivo un sistema metodologico che favorisca il rispetto per l'ambiente: dalla fabbricazione all'uso da parte degli utenti, fino allo smaltimento finale. Batterie: Le batterie removibili eventualmente contenute nel prodotto in vostro possesso, vanno smaltite solo nei punti di raccolta specifici per batterie usate. Il Prodotto: Il simbolo con il bidone sbarrato riportato sul prodotto in vostro possesso indica che esso appartiene alla categoria delle apparecchiature elettriche ed elettroniche.

Questo prodotto contiene dei sostanze potenzialmente pericolosi per l'ambiente e sulla salute, è per questo che gli apparecchi elettronici ARCHOS non possono essere smaltiti con i rifiuti ordinari. Le direttive europee vigenti stabiliscono che il presente apparecchio deve essere conferito:

- Presso i punti vendita, nel caso di acquisto di un prodotto elettronico simile.
- Presso le aree di smaltimento comunali (centri di smaltimento rifiuti, raccolta differenziata, ecc.)

In questo modo, darete il vostro contributo al riutilizzo e al riciclaggio di apparecchiature elettroniche ed elettriche che potrebbero avere effetti dannosi sull'ambiente e sulla salute.

Note sul Copyright

Copyright ARCHOS © 2010. Tutti i diritti riservati. Questo documento non può, né interamente né in parte, essere copiato, fotocopiato, riprodotto o ridotto a un formato leggibile da macchina o mezzo elettronico senza il consenso scritto da parte di ARCHOS. Tutti i nomi di marchi e prodotti sono marchi registrati appartenenti ai rispettivi proprietari. Le specifiche sono soggette a modifiche senza preavviso. Sono accettati errori e omissioni. Le immagini e le illustrazioni non sempre corrispondono al contenuto.

Disconoscimento della garanzia: nei limiti consentiti dalla legge applicabile, con il presente documento sono escluse le affermazioni e le garanzie di non infrazione dei diritti d'autore o di altri diritti di proprietà intellettuale risultanti dall'uso del prodotto in condizioni diverse da quelle sopra specificate.